



Rapport de durabilité 2018

Faire en sorte que nos promesses soient plus que des mots.

dataflex

feeling at work



« Ce qui peut être mesuré peut être géré »

Peter Drucker

Théoricien de la gestion



Avant-propos

Durant nos 36 années d'existence, nous avons toujours fait le choix d'une perspective à long terme. Nous investissons dans des relations durables avec nos employés, clients, fournisseurs et tous les acteurs de notre développement. Des relations dont toutes les parties peuvent bénéficier. Cette stabilité et cette confiance mutuelle réduisent les coûts, nous procurent une fierté supplémentaire dans ce que nous entreprenons et rendent simplement la vie plus agréable et plus gratifiante.

Un autre bénéfice d'une vue à long terme est qu'elle nous oblige à regarder plus loin. Si nous voulons préserver la continuité de nos activités sur une longue échéance, nous devons imaginer à quoi ressemblera le monde dans 25 ans. Ce qui signifie que nous devons gérer au mieux les changements technologiques, politiques, économiques, législatifs, sociaux et environnementaux. Cette approche est une source d'innovation et de réévaluation intarissable de notre stratégie et nos performances.

Les questions sociales et environnementales sont de plus en plus prégnantes, à mesure qu'un nombre croissant d'individus, d'entreprises, d'institutions et de gouvernements se préoccupent véritablement du bien-être de notre planète et de ses habitants.

Nous pensons que si chacun fait sa part du travail, nous pouvons effectuer un réel changement et faire en sorte que les générations futures puissent profiter de la vie sur cette planète de la même manière que nous avons eu le privilège de le faire.



Sommaire

Avant-propos	3
Introduction	6
Améliorations environnementales 2013-2017	7
Objectifs 2018	7
Environnement	7
Santé et bien-être	7
Responsabilité sociale	7
Résultats 2018	8
Environnement	8
Santé et bien-être	9
Responsabilité sociale	9
« Ce qui peut être mesuré peut être géré »	10
Impact total Dataflex	10
Uniformisation	12
Recyclage	12
Plans pour 2019 et au-delà	13
Environnement	13
Santé et bien-être	14
Responsabilité sociale	14
Conclusion	15

Introduction

Dataflex a toujours essayé de faire des affaires dans les règles de l'art. Tous les individus sont égaux et méritent le même respect. Nous nous préoccupons du bien-être de toutes les personnes impliquées dans la fabrication de nos produits. Et nous essayons de minimiser notre impact sur l'environnement tout en travaillant dur pour assurer la pérennité de notre entreprise.

Ces dernières années, nous avons continué de professionnaliser notre organisation et de mieux structurer notre programme de développement durable pour prendre des décisions mieux motivées qui garantissent l'efficacité de nos efforts dans ce domaine. Notre programme de développement durable est divisé en trois catégories d'impact :

- **Environnement**
- **Santé et bien-être**
- **Responsabilité sociale**

Notre objectif est d'améliorer continuellement nos performances dans les trois catégories. De manière à pouvoir apprendre des autres et être une source d'inspiration pour eux.

Nous avons la conviction l'ouverture et la transparence sont des conditions préalables au succès. Les acteurs de notre développement suivent attentivement les engagements que nous prenons, ce qui nous invite encore plus à ne pas les décevoir. Chacun est invité à exprimer son opinion sur le programme et à apporter de nouvelles idées et perspectives.

Ce premier rapport annuel sur le développement durable est un élément clé de cette volonté d'ouverture. Les trois catégories d'impact forment le fil conducteur de ce document, qui présente nos objectifs et résultats en matière de développement durable pour 2018, ainsi que nos plans pour les années à venir. Mais nous commençons par un tour d'horizon rapide des principales initiatives environnementales prises au cours des cinq dernières années.

Améliorations environnementales 2013-2017

Au cours des cinq dernières années, Dataflex a lancé de nombreuses initiatives visant à réduire son impact sur l'environnement. Beaucoup étaient modestes, certaines un peu plus ambitieuses. La chronologie ci-dessous récapitule certaines de ces initiatives :

2013 Tous les postes de travail disposent d'écran plat double écoénergétiques, améliorant l'efficacité des employés et réduisant considérablement le besoin d'imprimer les documents.

2014 Nous avons acheté notre premier véhicule électrique et installé une borne de recharge HQ. Actuellement, 36 % des véhicules Dataflex sont hybrides ou entièrement électriques. Le diesel est en train d'être banni.

Nous adoptons exclusivement le carburant vert.

2015 Nous rénovons nos bureaux. Nous installons de l'éclairage à LED et une unité d'air conditionnée extrêmement efficace à échangeur de chaleur pour refroidir et réchauffer notre bâtiment.

Nous installons un broyeur qui transforme le carton en matériau de remplissage protecteur.

2016 Toute la mousse de polystyrène est désormais bannie des emballages de Dataflex.

Nous utilisons uniquement des agents de nettoyage écologiques pour nettoyer nos bureaux.

2017 Nous n'utilisons plus que du gaz naturel dont l'impact du CO₂ est compensé.

Objectifs 2018

Notre objectif principal pour 2018 était d'installer des systèmes et des structures nous permettant de mieux anticiper l'impact de notre organisation et de nos produits sur l'environnement. Connaître et mesurer la source exacte de cet impact nous permettra de gérer efficacement sa réduction au cours des prochaines années :

Environnement

- Effectuer une analyse du cycle de vie (ACV) pour au moins 50 % de notre portefeuille de produits standard d'ici la fin du mois de mai. L'ACV est une méthode qui permet de déterminer l'impact environnemental d'un produit sur toute sa durée de vie.
- Obtenir la certification ISO 14001 pour un système de management environnemental (SME) opérationnel d'ici la fin du deuxième trimestre.
- Publier les résultats de l'ACV dans nos « Feuilles de route écologiques » d'ici la fin du troisième trimestre.
- Démarrer le programme de retour d'ici la fin du quatrième trimestre, comme première étape de la transition d'un modèle commercial linéaire vers un modèle commercial circulaire (voir l'encadré ci-dessous).
- Réduire de 10 % la consommation de gaz, d'eau et d'électricité de notre siège social de Krimpen aan den IJssel par rapport à 2017.

Santé et bien-être

- Engager un agent de prévention pour améliorer la sécurité des employés d'ici la fin du deuxième trimestre.
- Élargir et structurer l'équipe d'intervention d'urgence de la société (CERT) afin d'améliorer la sécurité des employés d'ici la fin du quatrième trimestre.
- Structure de reporting sur les substances dangereuses dans nos produits d'ici la fin du quatrième trimestre.

Responsabilité sociale

- Structure de reporting social d'ici la fin du quatrième trimestre.

Linéaire versus Circulaire

Modèle économique linéaire :

produire, consommer, jeter. Cette « société du jetable » épuise les ressources naturelles et consomme trop d'énergie.

Modèle commercial circulaire :

pas de gaspillage — après consommation, les produits et pièces sont réutilisés de multiples fois. Et une fois qu'ils sont « usés », les matériaux sont tout simplement recyclés.

Résultats 2018

Nous jetons un regard rétrospectif sur 2018 avec une certaine fierté. Ce fut une bonne année pour nous financièrement et nous avons pu atteindre nos objectifs de développement durable. De nombreux experts ont admirés nos calculs d'ACV pour leur ampleur et leurs précisions, ainsi que pour le grand nombre de produits que nous avons évalués.

Environnement

- LCA terminée pour 109 de nos 204 articles de la gamme standard (soit 76 % du chiffre d'affaires de notre rotation du portefeuille de la gamme standard) à la fin du mois de mai.
- EMS mis en place et audité et certificat ISO 14001 obtenu le 8 août.
- Résultats de l'ACV résumés dans les « feuilles de route écologiques » lancées en octobre lors du salon Orgatec et sur les pages produits de notre site Web. Une nouvelle page dédiée à la durabilité sur notre site Web fournit également des informations générales sur l'ACV.
- Programme de retour lancé à Orgatec en octobre (voir encadré ci-dessous).
- Consommation de gaz, d'eau et d'électricité à notre siège social au cours des 4 dernières années :

	2015	2016	2017	2018
Gaz (m³)	13 685	13 903	14 713	10 567
Eau (m³)	183	321	302	213
Electricité (kWh)	154 023	157 648	140 799	141 532

Par rapport à 2017, la consommation de gaz a diminué de 28 % et la consommation d'électricité a augmenté de 1 %. Ces résultats sont en partie dus à l'optimisation de notre système de chauffage de bureau, qui chauffe très efficacement avec l'électricité, mais le gaz est toujours nécessaire pour les très basses températures et notre entrepôt. Une autre raison sont les températures relativement élevées de 2018. Cela a permis de réduire la consommation de gaz, mais un été chaud a été synonyme de climatisation et donc d'une consommation accrue d'électricité. La consommation d'eau a diminué de 30 %, ce qui reflète le succès du programme de sensibilisation à l'eau.

Santé et bien-être

- Un agent de prévention dûment formé a été présenté lors de la réunion du personnel du 31 mai.
- 2 personnes ont été ajoutées au CERT. Un chef d'équipe a été nommé et un équipement de communication acquis en novembre.
- Les déclarations d'usage ont été établies pour notre conformité aux normes Reach et RoHS, et rendues disponibles sur demande en novembre. Les fournisseurs ont été informés de notre démarche volontariste. Notre objectif est de vérifier et mettre à jour ces déclarations chaque année.

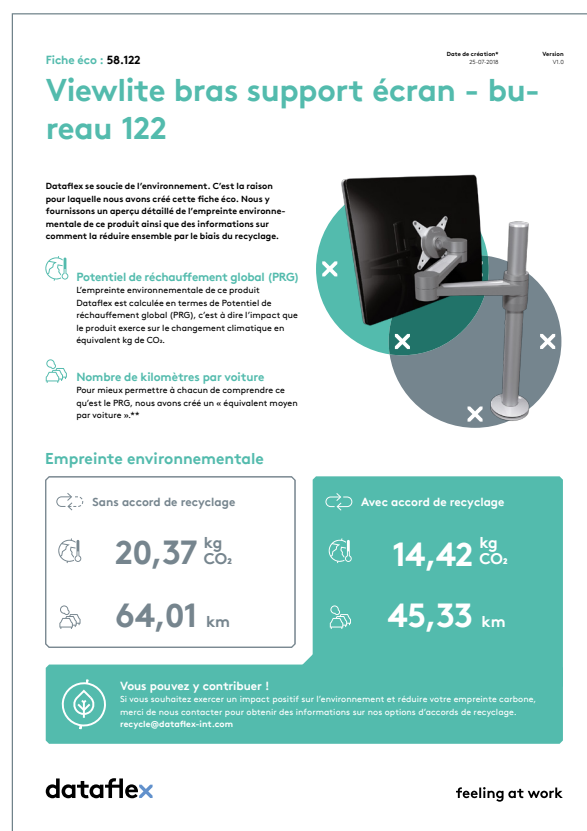
Responsabilité sociale

- Les déclarations d'usage ont été établies pour toutes les grandes questions sociales et rendues disponibles sur demande. Elles sont également vérifiées et mises à jour chaque année.

Comment notre programme de retour va réduire notre empreinte écologique

Dans le cadre de notre programme de retour, les clients participants acceptent de retourner un produit quand ils n'en ont plus besoin. Nous veillons à ce que les matériaux soient recyclés le plus efficacement possible. Le gain environnemental, présenté dans nos feuilles de route écologiques, varie d'un produit à l'autre mais il est en moyenne de +/- 30 %.

Pour mieux illustrer l'impact environnemental d'un produit, nous « convertissons » l'impact en kilomètres parcourus dans une voiture moyenne. Nous voyons ci-dessous comment l'impact de notre Viewlite bras support écran 58.122, diminue grâce aux efforts conjoints de Dataflex et de nos clients.

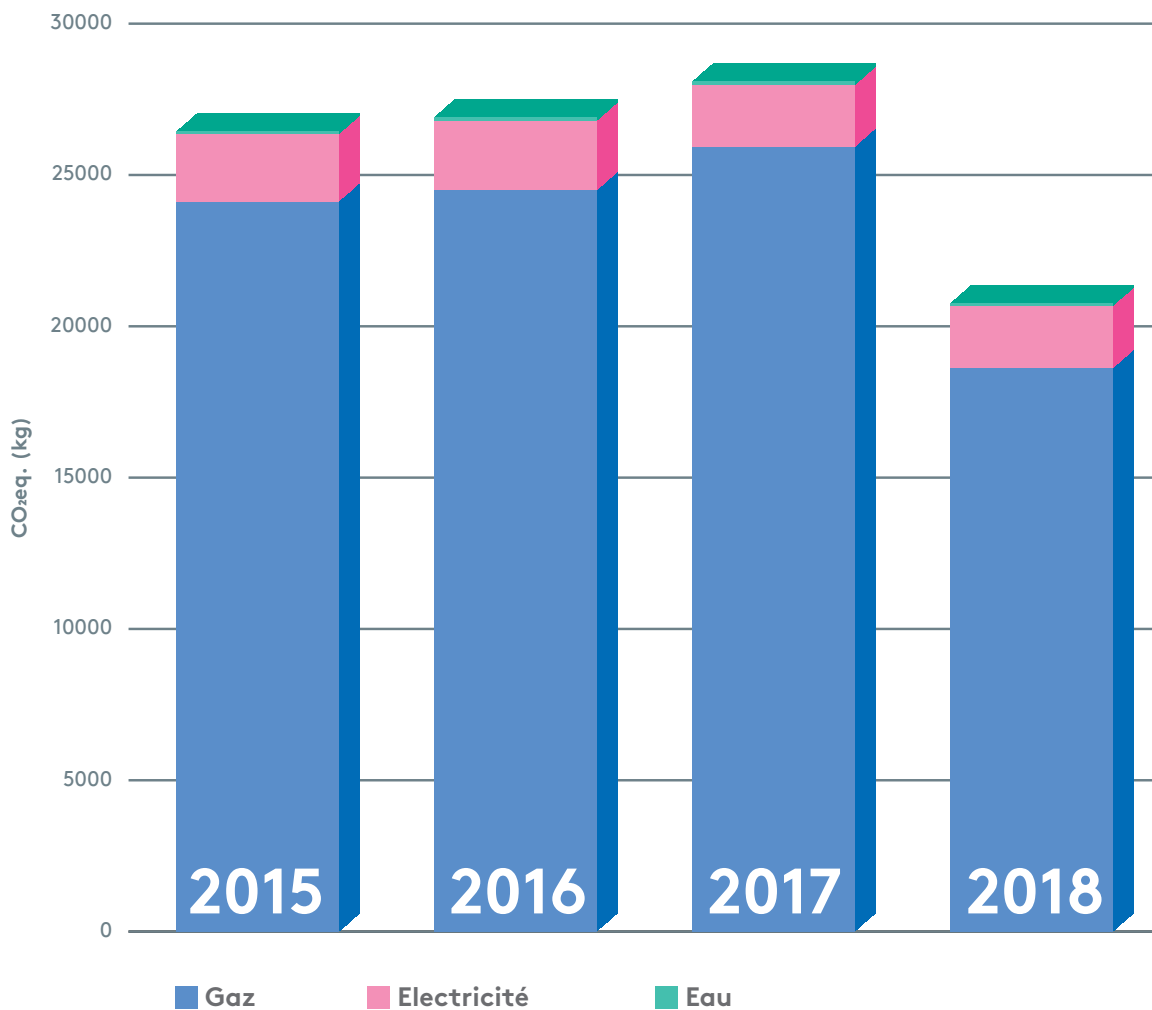


« Ce qui peut être mesuré peut être géré »

Les résultats de l'ACV nous ont fourni des informations précieuses sur notre impact environnemental. Ce chapitre résume nos conclusions, qui constituent la base de nos plans pour 2019 et au-delà.

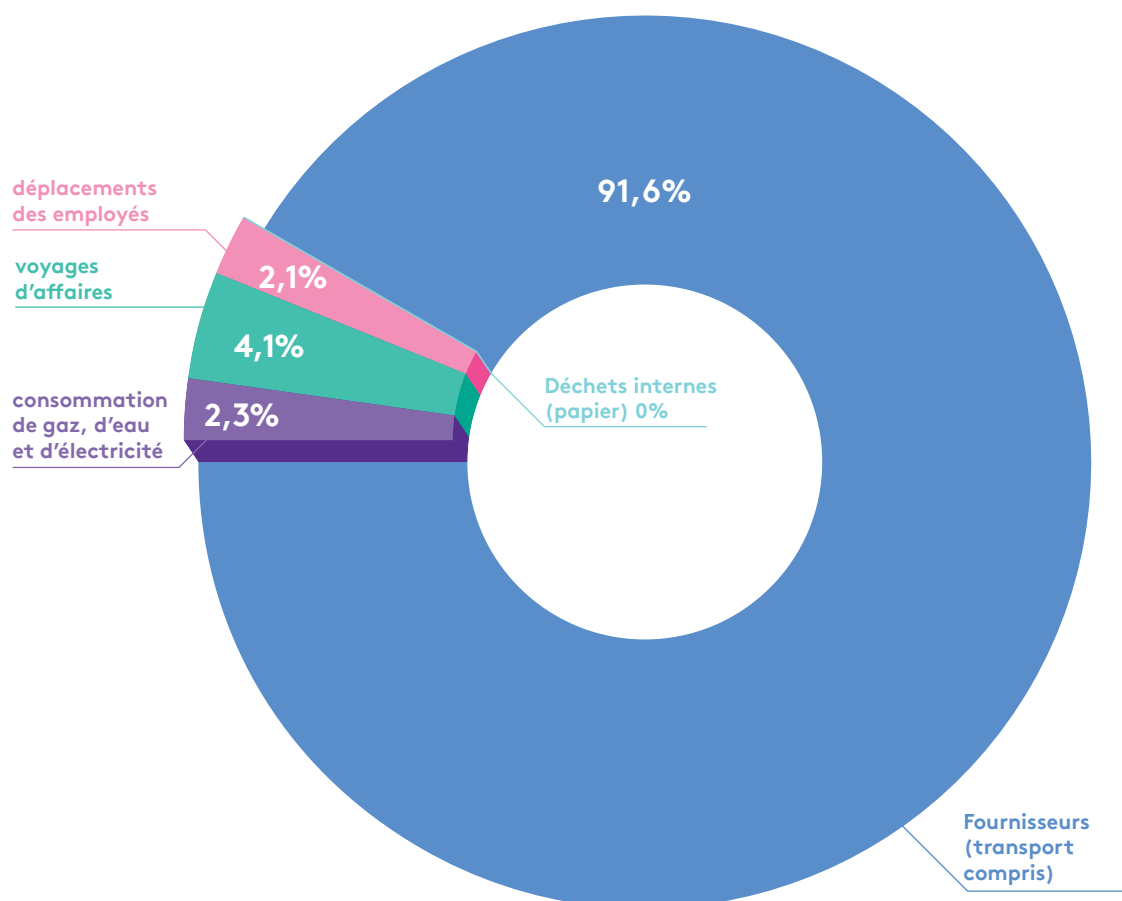
Impact total Dataflex

Au lieu d'évaluer séparément la consommation de gaz, d'eau et d'électricité, nous pouvons désormais examiner l'impact combiné. Le graphique ci-dessous montre comment l'impact du gaz est de loin le plus important (90 % en 2018), tandis que celui de l'eau est négligeable (0,4 % en 2018). L'impact combiné des trois catégories a diminué de 26 % par rapport à 2017.



Impact du gaz, de l'eau et de l'électricité en kg. CO₂

Pour obtenir une image plus complète, nous avons examiné l'impact total de Dataflex en 2016 (les résultats pour 2017 et 2018 seront bientôt disponibles). Sur l'impact total de tous les produits vendus (1 463 tonnes ou équivalent CO₂), près de 92 % n'ont pas été produits directement par Dataflex. La majeure partie a été due à l'extraction et au raffinage des matières premières et à la production des pièces. 25 % de l'impact direct de Dataflex a été dû à la consommation de gaz, d'eau et d'électricité, 25 % par les déplacements des employés et environ 50 % par les voyages d'affaires.



Potentiel de réchauffement global

Uniformisation

Une autre leçon importante que nous avons apprise est que rien n'est simple dans le monde de l'ACV. On peut calculer l'impact environnemental de plusieurs manières. En conséquence, il n'est généralement pas possible de comparer les chiffres fournis par différentes sociétés. Pour que les clients puissent commander et choisir différents produits en fonction de leur impact sur l'environnement, des informations uniformisées fiables sont nécessaires. Offre également une incitation supplémentaire aux entreprises pour réduire l'impact de leurs produits.

Une norme ISO pour les tracés ACV existe déjà, mais elle est très large car elle concerne tous les produits et services possibles. La norme ISO recommande donc des règles par catégories de produits (PCR) – accords entre entreprises du secteur qui ajoutent des détails pour des catégories de produits spécifiques. Une fois que ces normes sont instaurées, les entreprises externes peuvent auditer et certifier la validité des calculs de l'entreprise.

Recyclage

Le recyclage élimine le besoin d'extraction et donne une seconde vie aux matériaux usagés, ce qui permet d'économiser une quantité considérable d'énergie. Lorsque les produits nous sont retournés, nous garantissons un recyclage approprié des matériaux dans la mesure du possible. Toutefois, aux Pays-Bas, par exemple, si un client jette son matériel, près de 90 % de tous les métaux seront recyclés. En outre, il est également presque impossible de recycler le plastique de nos produits car les quantités retournées sont trop faibles pour intéresser les entreprises de traitement des déchets. En conséquence de quoi, nous ne pouvons garantir le recyclage de tous les plastiques utilisés dans nos produits.

Et donc le seul véritable moyen de réduire l'impact de nos produits consiste à agir sur l'impact des matériaux utilisés. En fabriquant des matériaux et/ou des pièces qui durent plus longtemps et en utilisant moins de matériaux à faible impact.

Plans pour 2019 et au-delà

Les connaissances nouvellement acquises nous permettent de planifier efficacement les mesures à prendre pour réduire notre impact environnemental. Ainsi, notre programme de développement durable continuera de placer la priorité sur l'environnement, mais nous prendrons les mesures nécessaires à une meilleure répartition du programme, en utilisant comme référence Level (un label environnemental développé pour l'industrie américaine du mobilier de bureau) comme indicatif.

Environnement

- Lancement de 15 déclarations environnementales de produits (EPD), vérifiées par une tierce partie indépendante, d'ici la fin janvier. Une EPD est une version beaucoup plus élaborée et détaillée d'une feuille écologique. Elles suivront les PCR spécifiques à l'industrie (voir chapitre Uniformisation) afin de permettre la comparabilité de l'industrie toute entière et une analyse indépendante.
- Élargissement des ACV pour inclure les produits de nos trois principaux fournisseurs qui ne sont pas comptabilisés aujourd'hui.
- Commencer à compenser les émissions de CO₂ d'ici la fin du premier trimestre 2019. Notre objectif ultime est de réduire notre impact à zéro, mais d'ici là, une compensation aidera à réduire les effets de notre impact.
- Implémentation du design pour l'environnement (DfE) avant la fin du deuxième trimestre 2019. Le DfE nous aidera à concevoir une nouvelle génération de produits véritablement circulaires qui conservent une vraie valeur après leur première vie — parce qu'ils sont soit en parfait état ou faciles à réparer, en sorte qu'il soit avantageux financièrement de récupérer des pièces ou de remettre à neuf des produits pour le donner une seconde vie.
- Conclure un accord de recyclage pour au moins 15 % de toutes les commandes de plus de 50 bras supports écrans en 2019.
- Réduire notre impact sur la consommation totale de gaz, d'eau et d'électricité en 2019 de 10 % par rapport à 2018. Une utilisation plus prudente du chauffage et de l'éclairage permettra d'atteindre cet objectif.
- Élimination progressive du diesel et de l'essence pour les véhicules d'entreprise d'ici la fin 2025.

Santé et bien-être

- Installez une équipe Santé, Bien-Être et Bonheur d'ici la fin janvier 2019. Cette petite équipe d'employés de Dataflex initieront toutes sortes de programmes sociaux et environnementaux qui impliqueront les collègues. De cette façon, nous espérons encourager l'implication et la créativité de chacun. L'équipe disposera de temps, de ressources et, plus important encore, d'une totale liberté pour prendre les initiatives qu'elle estimera bonnes, aussi longtemps qu'elles profiteront à la communauté ou à l'environnement.
- Augmenter la participation des employés en augmentant les réunions du personnel, lors desquelles tout le monde est invité à exprimer ses opinions et ses idées, à 4 par an à compter de janvier.

Responsabilité sociale

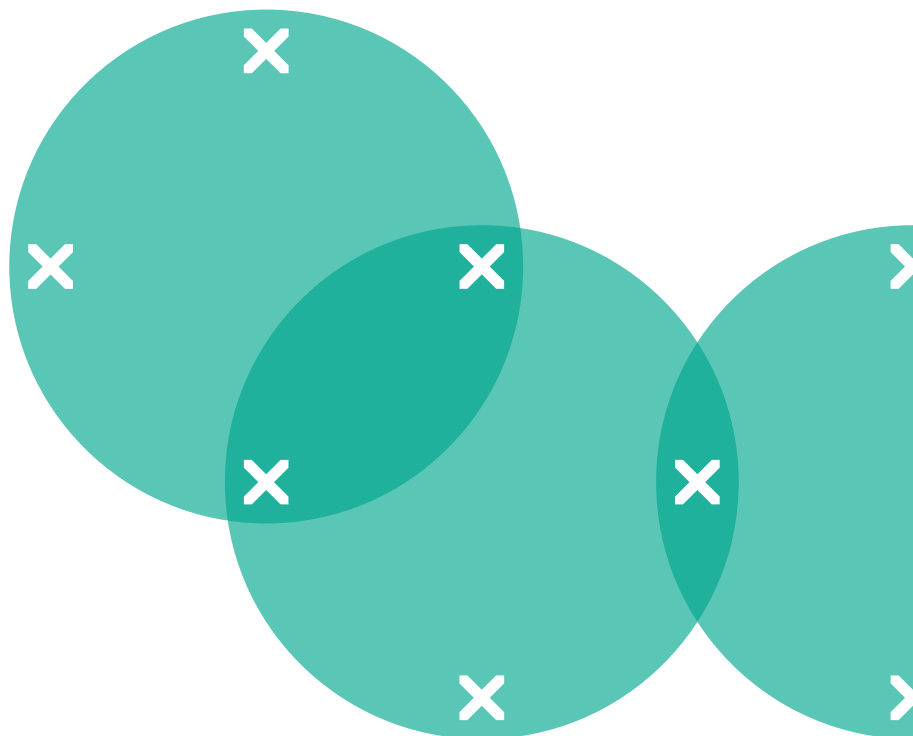
- Instauration du label Level. Ce label environnemental de l'industrie du mobilier de bureau regroupe de nombreuses théories et modèles qui aident les entreprises à définir et à atteindre leurs objectifs en matière de développement durable. Bien que la certification ne soit pas notre objectif pour 2019, nous utiliserons ce label pour nous aider à mieux équilibrer les aspects sociaux, liés à la santé et au bien-être, et environnementaux de nos plans de développement durable. L'adaptation et l'implémentation du label Level s'amplifieront en 2019.
- Publication des déclarations uniformisées et des certificats ISO sur notre site Web, pour encore plus d'ouverture et de transparence encore plus grandes, avant la fin du deuxième trimestre 2019.

Conclusion

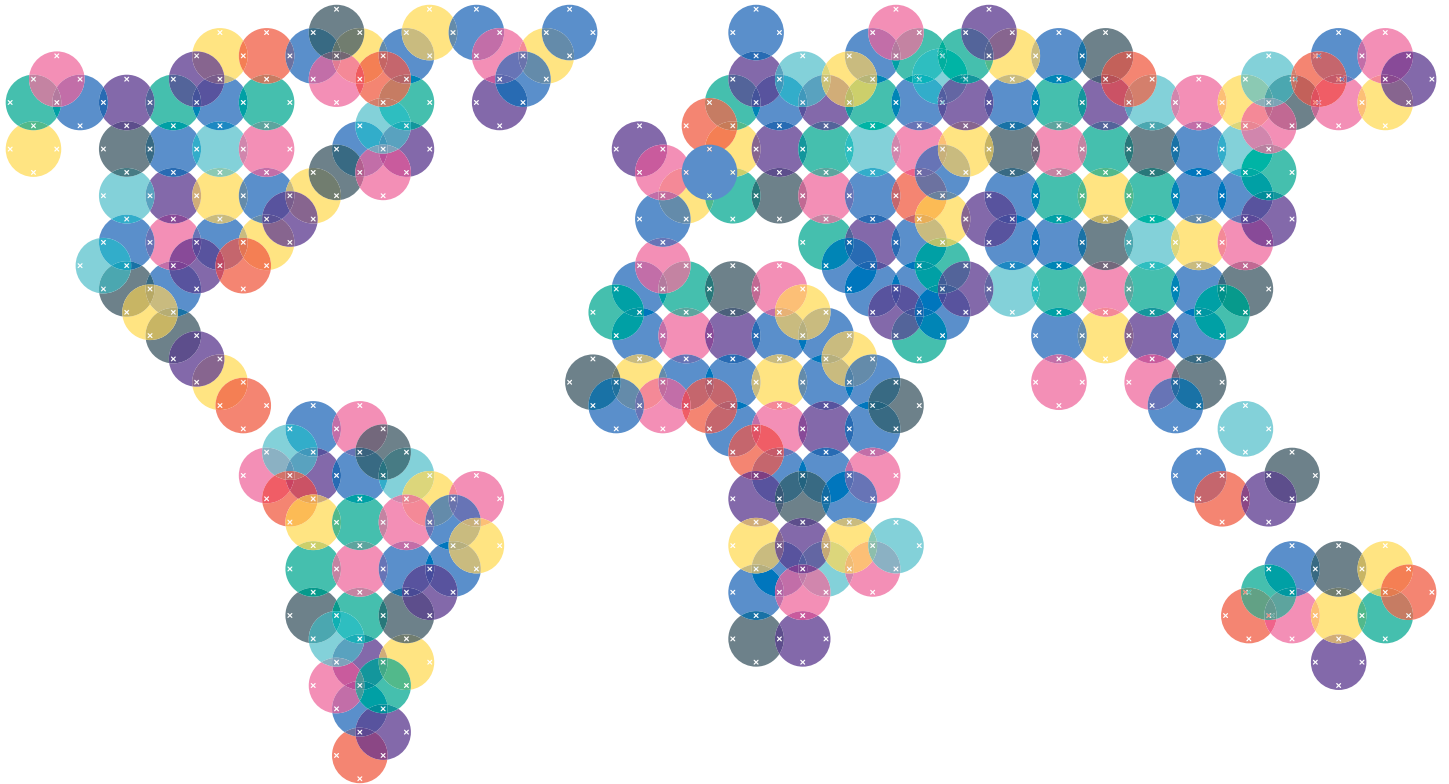
Chez Dataflex, nous considérons que la transition vers un modèle circulaire est l'avenir. Avec la raréfaction des ressources naturelles, les prix vont augmenter. Les gouvernements vont devoir activement promouvoir la circularité pour atteindre leurs objectifs climatiques. Une plus grande prise de conscience environnementale des consommateurs et des entreprises augmentera la demande.

Nos efforts pour continuer d'améliorer les aspects sociaux de notre entreprise nous aideront à maintenir nos relations à long terme. Un niveau élevé de confiance et la capacité des individus et des entreprises à se montrer solidaires, réduit considérablement les frais de justice, de formation, de conversion et autres dépenses.

En un mot, nous sommes convaincus que nos plans d'avenir pour les hommes et la planète assureront naturellement à Dataflex sa longévité.



Nous sommes présents à l'international



Dataflex International BV
Global
T +31 180 515444
info@dataflex-int.com

Dataflex Deutschland GmbH
Germany & Austria
T +49 211 17607610
info@dataflex.de

Dataflex France Sarl
France
T +33 134 753738
info@dataflex.fr

Dataflex UK Ltd
United Kingdom & Ireland
T +44 800 0305045
info@dataflex-uk.co.uk

Dataflex Benelux BV
Benelux
T +31 180 530750
info@dataflex.nl

Dataflex Italia Srl
Italy
T +39 02 91988187
info@dataflexitalia.com