

Rapport de durabilité 2024

Faire en sorte que nos promesses
soient plus que des mots.

du directeur général

En réfléchissant à 2024, je suis fier de voir comment Dataflex a adopté l'action collective comme pierre angulaire de notre parcours de durabilité. La durabilité n'a jamais été une simple aspiration ; elle est ancrée dans nos opérations quotidiennes, nos conversations et nos décisions dans tous les départements. Il nous a fallu de nombreuses années pour en arriver là. Nos efforts sont contagieux non seulement pour notre personnel, mais aussi pour nos clients et notre chaîne d'approvisionnement.

Les progrès que nous avons réalisés cette année, qu'il s'agisse d'atteindre une autonomie solaire de 100 % à notre siège, de renforcer la conformité des fournisseurs ou d'initier de nouveaux engagements communautaires sur le site, reflètent un approfondissement de notre engagement. Je suis particulièrement fier de la créativité et du dévouement de nos équipes, qui se manifestent dans des initiatives telles que notre Repair Café et notre participation continue à des événements communautaires simples mais significatifs tels que la Journée mondiale du nettoyage.

Notamment, nos émissions du champ d'application 2 sont devenues négatives, grâce à nos investissements substantiels dans les énergies renouvelables et les améliorations de l'efficacité de notre siège. J'ai parlé de ces investissements dans ma lettre précédente dans notre rapport de développement durable 2023.

Alors que de nombreuses organisations limitent leurs rapports aux émissions opérationnelles directes, nous avons choisi de rapporter et de traiter rigoureusement nos émissions du champ d'application 3, reconnaissant que ces émissions indirectes à travers notre chaîne de valeur représentent notre plus grand impact environnemental, mais aussi notre plus grande opportunité de changement significatif. Cela nous place dans une position unique parmi les entreprises qui rendent compte de manière transparente de leur impact sur l'environnement.

Je n'insinue pas que les autres entreprises omettent ces informations, je pense qu'elles ne savent tout simplement pas. Nous savons et nous voulons agir.

Cette année, nous avons pris la décision importante de nous éloigner de notre statut de neutralité carbone, en nous concentrant non plus sur la compensation des émissions, mais sur leur réduction active à la source. Bien que difficile, nous pensons que cette transition reflète véritablement notre engagement à apporter des changements tangibles et significatifs au sein de nos opérations et de notre chaîne d'approvisionnement.

Pour l'avenir, nous restons déterminés à atteindre des objectifs ambitieux : fixer des objectifs clairs en matière de réduction des émissions de carbone, étendre les pratiques éthiques à l'ensemble de notre organisation et renforcer nos initiatives en matière d'économie circulaire. Notre décision de devenir plus transparents et de collaborer avec nos parties prenantes par le biais d'un engagement structuré reflète notre conviction que le développement durable est une responsabilité partagée.

Nous vous remercions de votre soutien constant et de votre partenariat dans cette aventure essentielle. Ensemble, nous créons des changements significatifs pour un avenir durable.

Je vous prie d'agréer, Madame, Monsieur, l'expression de mes salutations distinguées,

Roderik Mos
Propriétaire et directeur général

Préface

Cette année, le thème de notre parcours en matière de développement durable est l'action collective. Notre objectif est de faire participer davantage de personnes à la conversation afin que la durabilité ne devienne pas seulement une liste de contrôle, mais un état d'esprit ancré dans toute notre organisation. Grâce à des conversations, des formations et la formation d'un groupe de travail interfonctionnel B Corp, il a été très stimulant de voir des idées, petites ou grandes, émerger de tous les départements. Les gens s'intéressent de plus en plus à la durabilité et comprennent comment elle est liée à leur travail quotidien. Tout en élargissant notre champ d'action, nous restons attentifs aux impacts qui surviennent en cours de route et à l'importance de rester en phase avec nos objectifs pour le bénéfice de toutes les parties prenantes.

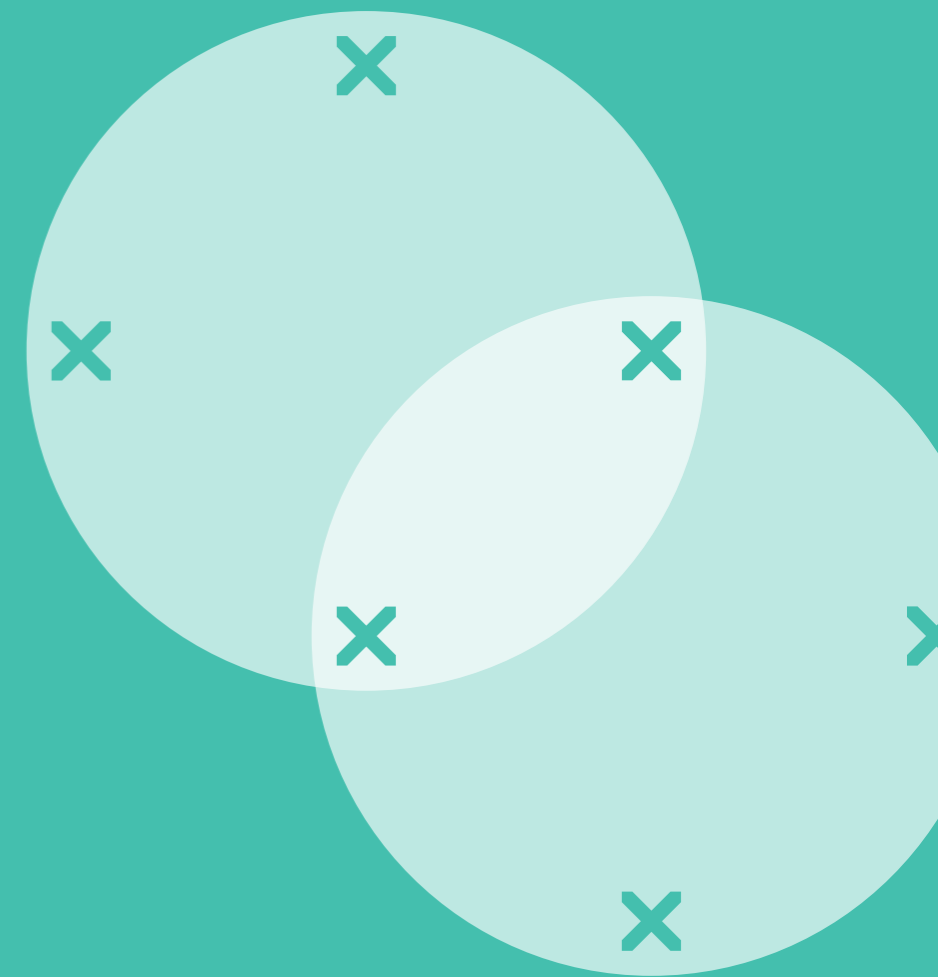
Cette année, nous avons décidé d'abandonner le label de "neutralité carbone" que nous détenons depuis 2020, année au cours de laquelle nous avons compensé nos émissions des champs d'application 1, 2 et 3. Cette décision n'a pas été facile à prendre et peut donner l'impression que nous nous dérobons à nos responsabilités. Cependant, nous espérons sincèrement qu'elle reflète un engagement plus profond : investir dans les émissions opérationnelles réelles plutôt que de compter sur des compensations indépendantes de notre volonté. Nous sommes en train d'élaborer une stratégie interne pour soutenir cette transition, et nous sommes impatients de la partager une fois qu'elle sera pleinement établie.

Le présent rapport suit dans les grandes lignes la structure du CSRD, en abordant les sujets qui sont importants ou qui relèvent de la compétence de notre organisation. Il intègre également les cinq piliers de l'évaluation de l'impact B, à savoir la gouvernance, les travailleurs, la communauté, l'environnement et les clients, ce qui nous permet d'aligner et de consolider de multiples cadres de reporting en une structure unique et holistique.



Contenu

Message du directeur général	2
Préface	4
Calendrier Dataflex	8
Gouvernance	10
Structure de gouvernance	11
Engagement des parties prenantes	12
Évaluation de l'importance relative	13
Progrès et objectifs futurs	13
Social	14
Notre propre main-d'œuvre	15
Les travailleurs dans notre chaîne de valeur	18
Partenaires	18
Consommateurs et utilisateurs finaux	19
Engagement communautaire	20
Progrès et objectifs futurs	21
Environnement	22
Changement climatique	22
Utilisation des ressources et économie circulaire	25
Progrès et objectifs futurs	28



2015

Éclairage LED et climatisation hyper efficace dans les bureaux.

Premier véhicule électrique et première borne de recharge au siège.

Je suis passé à un fournisseur d'énergie verte.

2014

2017

Début des évaluations du cycle de vie.

Interdiction d'utiliser du polystyrène dans les emballages de Dataflex.

2016

2019

Collaboration en vue d'établir les premières règles de catégorie de produits de l'industrie pour les accessoires ergonomiques.

Première entreprise de notre secteur à publier des déclarations environnementales produits (EPD).

Première entreprise neutre en carbone dans le secteur de l'aménagement intérieur des bureaux.

Fiches écologiques publiées sur les pages des produits.

Premier rapport sur le développement durable.

2018

2021

Calcul de l'indicateur de circularité matérielle pour un premier groupe de 15 produits.

Eclairage LED dans notre entrepôt.

Lancement du programme de volontariat Dataflex.

Lancement de notre série de guides de câbles en PP 100 % recyclé.

Les premiers produits sont emballés dans du papier, ce qui réduit le plastique dans l'emballage à un minimum absolu. l'emballage au strict minimum.

Nos barres d'outils Viewlite deviennent nos premiers produits neutres en carbone.

2020

2023

Le parc automobile des entreprises est devenu 100 % électrique.

La rénovation du siège a contribué à 61 % de la réduction des émissions de gaz à effet de serre.

Premier café de réparation Dataflex.

Lancement du programme de circularité.

Remise en état de 1327 bras de moniteurs pré utilisés.

Rénovation du siège social, y compris l'installation de 300 panneaux solaires sur l'entrepôt.

Certification B Corp

2022

Audits de conformité des fournisseurs

Autosuffisance en énergie solaire pour 100 % du QG

2024

Calendrier Dataflex



Gouvernance



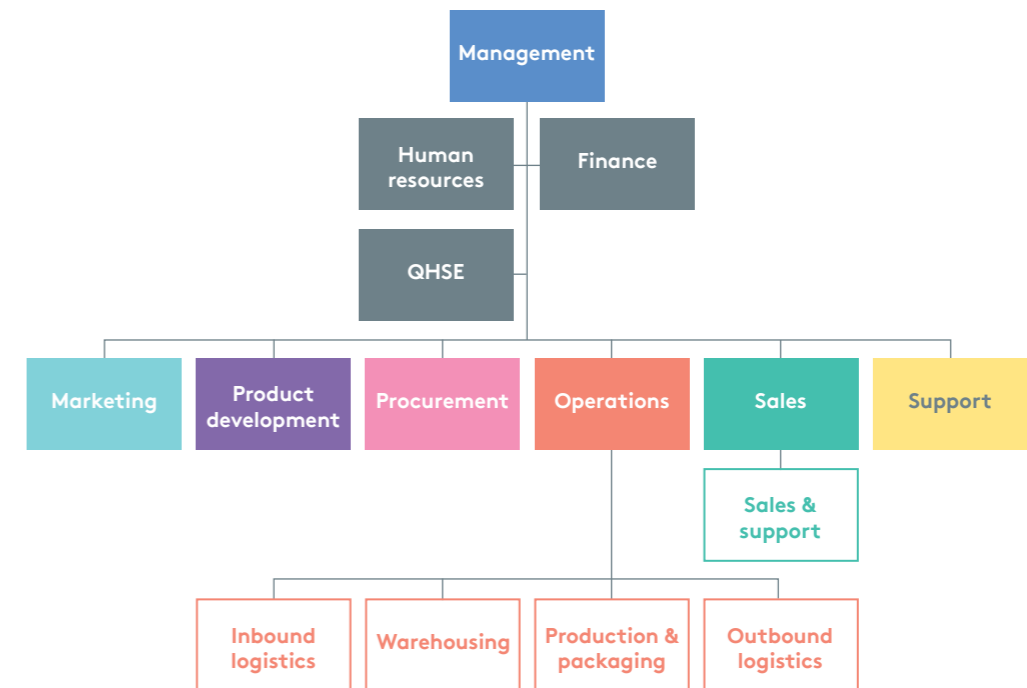
La gouvernance guide notre orientation stratégique et reflète nos valeurs. Cette section présente nos pratiques de gouvernance et les récentes mises à jour de notre cadre de gouvernance. Outre notre structure interne, nous sommes certifiés ISO 9001 et ISO 14001, ce qui garantit notre engagement en matière de qualité et de normes environnementales.



Structure de gouvernance

Notre directeur détient le plus haut pouvoir de décision et est le premier responsable de la direction de l'organisation. Cette direction est complétée par trois autres responsables qui forment l'équipe de gestion (MT). L'équipe de gestion est soutenue par trois équipes : l'équipe de gestion de la gouvernance (GMT), l'équipe de gestion commerciale (CMT) et l'équipe de gestion des produits (PMT). Chaque équipe est composée de responsables de diverses fonctions. Les opérations quotidiennes sont menées par différentes équipes, comme l'illustre l'organigramme ci-dessous.

Structure de gouvernance



Gouvernance de la durabilité

Les questions liées au développement durable sont gérées par notre coordinateur du développement durable au sein de l'équipe Marketing. Tout en faisant partie de cette équipe sur le plan fonctionnel, le coordinateur rend compte à la fois au responsable du marketing et directement au directeur. Cela garantit la visibilité au niveau de la direction et l'intégration dans la planification et les opérations.

Engagement des parties prenantes

En 2024, nous avons lancé notre première enquête de matérialité auprès des parties prenantes afin de recueillir des informations sur les questions considérées comme les plus importantes. L'enquête invitait les participants à partager leurs points de vue sur les sujets matériels identifiés en interne et à évaluer nos performances dans chaque domaine. Il s'agit d'une étape vers un engagement plus structuré.

Cette année, nous avons recueilli les réponses d'un éventail de groupes notamment des employés et des cadres internes, des fournisseurs, des clients et des membres de la communauté. Au cours des prochains cycles, nous souhaitons élargir la portée de l'engagement afin d'inclure un éventail encore plus large de points de vue et d'assurer une représentation valable.

Évaluation de l'importance relative

Les thèmes importants identifiés ci-dessous sont les résultats de notre évaluation interne, étayée par les informations recueillies dans le cadre de notre enquête auprès des parties prenantes. À ce stade, nous nous sommes concentrés sur l'identification et la hiérarchisation des thèmes en fonction de leur pertinence pour et de leur importance perçue.

Thèmes

Qualité et sécurité des produits

Conditions de travail

Gestion de l'énergie

Émissions de gaz à effet de serre (GES)

Conduite des affaires, éthique et conformité

Sécurité des données

Gestion de carrière et formation

Conception de produits et gestion du cycle de vie

Fin de vie des produits et économie circulaire

Gestion de la chaîne d'approvisionnement

Accessibilité et prix abordables

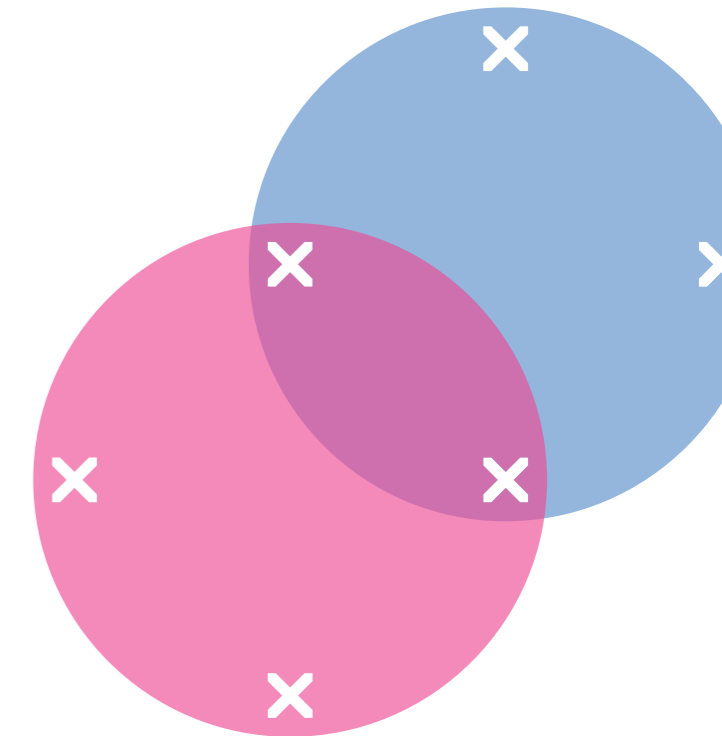
À l'avenir, nous prévoyons de faire évoluer notre approche en procédant à une double évaluation de la matérialité. Cela nous permettra d'évaluer non seulement l'impact des sujets liés au développement durable sur nos performances commerciales, mais aussi l'impact de nos activités sur les personnes et l'environnement.

Progrès et objectifs futurs

En 2024, nous avons atteint plusieurs objectifs clés, notamment un engagement renforcé avec les groupes et des initiatives de formation élargies axées sur la prise de décision éthique et les pratiques environnementales. Les trois nouveaux collaborateurs qui nous ont rejoints cette année ont bénéficié d'une formation complète sur l'environnement, ainsi que de formations périodiques sur le développement durable et la réglementation, adaptées aux départements concernés.

Objectifs pour 2025

- Signaler les mécanismes d'engagement des parties prenantes dans le rapport sur le développement durable afin d'améliorer la transparence.
- Étendre les pratiques éthiques et environnementales à l'accueil des stagiaires et à leur participation aux projets.
- Fixer des objectifs de réduction des émissions de carbone à long terme, en se concentrant sur les émissions opérationnelles et celles de la chaîne de valeur.





Social

3 GOOD HEALTH AND WELL-BEING 

8 DECENT WORK AND ECONOMIC GROWTH 

10 REDUCED INEQUALITIES 

Nous nous engageons à assurer le bien-être de nos employés, de nos clients, des communautés et des autres. Cette section présente les efforts que nous déployons pour soutenir nos employés et nous engager auprès de la communauté.

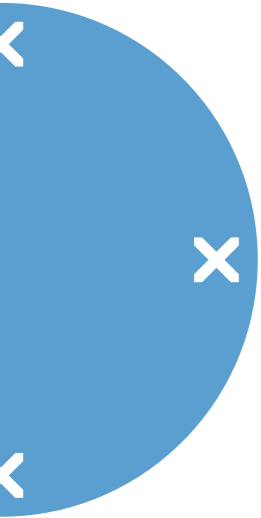
Notre propre main-d'œuvre

À la fin de l'année 2024, notre équipe se compose de 40 employés, dont 3 sont entrés et 1 a quitté l'entreprise. Aucun accident du travail n'est survenu en 2024. Notre personnel représente neuf nationalités différentes, ce qui met en évidence notre culture diversifiée et inclusive.

Le ratio hommes-femmes s'élève à 0,74 (nombre de femmes divisé par le nombre d'hommes), soit une augmentation par rapport au ratio de 0,61 en 2023. Il est à noter que 25 % des membres de notre équipe travaillent dans l'entreprise depuis plus de 20 ans, ce qui témoigne d'un fort engagement à long terme.

Nous organisons des formations interdépartementales et des sessions d'équipe pour favoriser le développement professionnel. Par exemple, notre équipe de marketing a introduit une "Journée du marketing" trimestrielle, organisée par différents membres de l'équipe, visant à se développer ensemble et à générer de nouvelles idées. Cette année, nous avons également combiné cette journée avec une activité de service communautaire en participant à un jardinage urbain bénévole.





Santé, bien-être et bonheur (HWH)

Au-delà du soutien à la croissance professionnelle, notre équipe Santé, bien-être et bonheur (HWH) se concentre sur la création d'initiatives sociales et environnementales amusantes et significatives qui profitent à la fois à nos employés et à la communauté au sens large. Bien qu'il puisse être difficile d'impliquer systématiquement un groupe diversifié, l'équipe HWH continue à développer des moyens créatifs pour rassembler les gens, qu'il pleuve ou qu'il fasse beau. Vous trouverez ci-dessous quelques points forts de 2024.

Nous avons également maintenu notre participation annuelle à la Journée mondiale du nettoyage. Les employés ont uni leurs forces pour nettoyer les environs de notre bureau de Krimpen aan den IJssel. En 2024, nous avons ramassé 38,7 kg de déchets, soit près de 50 % de moins que l'année précédente. Bien que notre niveau d'effort soit resté élevé, cette diminution suggère que notre quartier devient plus propre au fil du temps, une tendance positive à laquelle nous sommes fiers de contribuer.



- Des messages secrets et des friandises pour la Saint-Valentin échangés entre collègues
- Une chasse aux œufs de Pâques au bureau, accompagnée d'un déjeuner de Pâques partagé (et oui, d'autres friandises).
- Une nouvelle table de pique-nique a été installée au siège pour les déjeuners et les réunions en plein air.
 - Un entrepôt laser tag
 - Une piscine de bureau pour le championnat d'Europe
- Une activité festive et traditionnelle néerlandaise "schoentjezetten", complétée par des chaussures faites à la main et des friandises.
- Sortie d'entreprise au parc d'attractions Efteling et dîner de fin d'année



Travailleurs dans la chaîne de valeur

En 2024, nous avons demandé à tous nos fournisseurs de reconfirmer leur adhésion à notre code de conduite des fournisseurs, afin de garantir l'alignement sur nos normes ESG, y compris les engagements en matière de droits de l'homme. À la fin de l'année, nous avons atteint un taux de conformité de 93 %. Dans le cadre de nos efforts de diligence raisonnable, nous avons effectué des visites d'audit auprès de fournisseurs sélectionnés en Europe et en Asie. Ces visites visaient à renforcer l'alignement des valeurs fondamentales et comprenaient des inspections sur place et des entretiens avec les travailleurs afin de mieux comprendre les conditions de travail et le traitement qui leur est réservé. Nous sommes heureux d'annoncer qu'aucune irrégularité ou violation n'a été identifiée au cours de ces évaluations. Afin de maintenir un contrôle permanent tout en minimisant les émissions liées aux déplacements, nous prévoyons d'introduire des enquêtes périodiques auprès des fournisseurs pour contrôler à distance les performances sociales.

Partenaires

Nos fournisseurs font partie de nos partenaires les plus importants dans la chaîne de valeur, avec des relations qui s'étendent de l'Asie à l'Europe. Nous privilégions la collaboration à long terme et, en 2024, la durée moyenne du partenariat sera supérieure à 9 ans pour nos principaux fournisseurs. Nous souhaitons continuer à développer ces relations à long terme.

Outre nos fournisseurs, nous collaborons avec plusieurs partenaires clés afin d'améliorer notre impact sur l'environnement et de faire partie d'une communauté qui exige des changements positifs :



Ecochain est notre partenaire depuis 2016 et nous soutient dans la mesure de l'impact environnemental de nos produits. Grâce à ce partenariat, nous avons élaboré 109 écofiches et 15 déclarations environnementales de produits (EPD). Nous prévoyons de continuer à produire des écofiches pour les nouveaux produits et à mettre à jour les écofiches existantes. Pour l'instant, nous ne prévoyons pas de réviser les EPD.



B Corp est à la fois une certification et une communauté d'entreprises qui s'engagent à atteindre des performances sociales et environnementales élevées, animées par l'initiative d'être une force pour le bien. Nous devrions être recertifiés d'ici la fin de l'année 2025. Pour nous préparer, nous avons formé une équipe B avec des représentants de chaque département afin d'aborder les domaines clés en collaboration, d'impliquer davantage d'employés dans le processus et de favoriser un plus grand sentiment d'appartenance.



EcoVadis est une plateforme qui évalue les efforts des entreprises en matière de développement durable dans quatre domaines clés : l'environnement, le travail et les droits de l'homme, l'éthique et l'approvisionnement durable. Cette année, nous avons rejoint la plateforme en réponse aux demandes de nos clients et avons reçu une médaille d'argent au début de l'année 2025. Notre objectif est d'obtenir une médaille d'or lors du prochain cycle d'évaluation.

Consommateurs et utilisateurs finaux

L'ergonomie est au cœur de nos produits et services. En 2024, l'ensemble de notre équipe de vente a suivi une formation interne approfondie dirigée par des spécialistes certifiés en ergonomie. Nous avons également élargi nos procédures d'engagement des utilisateurs, en intégrant davantage de contributions directes par le biais d'enquêtes afin de mieux comprendre les habitudes de travail des utilisateurs et l'impact de nos produits sur leur bien-être.

Nous adoptons désormais une approche plus ciblée du matériel promotionnel et de l'engagement des clients, en donnant la priorité aux alternatives biologiques et au PET recyclé pour tous les articles promotionnels. Au lieu de distribuer des cadeaux uniques, nous nous concentrons sur des expériences interactives et axées sur la mission, telles que des initiatives de plantation d'arbres et la distribution de produits certifiés B Corp. En 2024, ces efforts ont permis de planter 16 arbres au nom de nos visiteurs. En outre, nous avons cherché à minimiser les déchets sur les stands des événements en réutilisant le design des stands, en réduisant les documents imprimés et en proposant des boissons à but précis telles que les sirops Roze Bunker, qui favorisent également la circularité.

Du point de vue du service à la clientèle, nous sommes fiers de notre réactivité et de notre cohérence. Nous nous efforçons de répondre aux demandes des clients dans les 48 heures et, dans la plupart des cas, dans les 24 heures. Notre note de 4,8 sur Trustpilot et notre Net Promoter Score (NPS) de 66 reflètent les relations solides et la satisfaction constante que nous cherchons à établir avec nos clients.



Engagement communautaire

Pour encourager l'engagement communautaire, nous offrons à chaque employé une journée rémunérée par an pour faire du bénévolat pour une association caritative ou une cause de leur choix. En 2024, 16 employés ont pris part à cette initiative, ce qui a donné lieu à 38 heures, soit une diminution de 2 heures par rapport à 2023. L'un des points forts a été le bénévolat au Repair Café Vlaardingen, dans le prolongement de l'esprit de soutien à la communauté que nous avons encouragé avec l'ouverture de notre propre Repair Café en 2023.

En outre, nous avons organisé un marathon Walk@Work afin de collecter des fonds pour le Jeugd Educatie Fonds, une fondation qui promeut l'égalité des chances pour les enfants dans l'éducation, tout en sensibilisant à l'importance de rester actif pendant le travail. Au cours de l'événement, nos employés se sont relayés pour marcher et travailler sur un tapis roulant Walkolution pendant 12 heures non-stop. L'initiative a bénéficié du soutien de nos clients et de la communauté au sens large, et a permis de récolter 715 euros pour la cause.

Nous explorons actuellement des partenariats avec des organisations caritatives locales afin d'établir des collaborations à long terme. En établissant des liens plus étroits avec les organisations de notre quartier, nous souhaitons non seulement renforcer notre impact sur la communauté, mais aussi permettre aux employés de trouver plus facilement des opportunités de bénévolat intéressantes.

Dans un esprit de collaboration, nous avons donné des meubles ergonomiques datant d'avant notre rénovation sur LinkedIn, offrant ainsi une seconde vie à des objets fonctionnels. Le bénéficiaire, Studio Wae, un fabricant de pavés circulaires qui réutilise les déchets, nous a également fait don de ses produits de pavage circulaire qui sont maintenant utilisés dans notre bureau.

Enfin, notre équipe de développement de produits a collaboré avec l'école supérieure de Rotterdam, accueillant deux groupes d'étudiants pour une évaluation de la conception axée sur le développement de solutions pratiques pour l'espace de travail. Cet échange a permis à l'enseignement de bénéficier d'une expérience de première main sur le terrain tout en nous apportant de nouvelles idées.

Progrès et objectifs futurs

Outre les aspects mentionnés dans la section, nous avons également mis à jour nos objectifs pour 2025, comme indiqué ci-dessous.

Objectifs pour 2025

Engagement communautaire

- Augmenter le nombre total d'heures de bénévolat de 20 % et établir un partenariat à long terme avec au moins une organisation locale.
- Développez vos efforts en matière de dons en nature en créant des canaux de communication clairs pour recueillir les suggestions des employés, des concessionnaires et des partenaires concernés.

Travailleurs dans la chaîne de valeur

- Mettre en œuvre à 100 % les critères de sélection actualisés pour tous les nouveaux fournisseurs.
- Veiller à ce qu'au moins 80 % des nouveaux produits développés fassent l'objet d'une analyse comparative documentée avec les fournisseurs locaux dans un rayon de 80 km.

Consommateurs et utilisateurs finaux

- Atteindre un Net Promoter Score (NPS) de 75 et maintenir une note T rustpilot supérieure à 4,7.
- Incorporez une formation à l'ergonomie dans tous les programmes de formation à la vente.
- Veillez à ce que 100 % des produits promotionnels soient fabriqués à partir de matériaux recyclés ou respectueux de l'environnement.
- Obtenir un taux de réponse de 90 % aux enquêtes menées auprès des utilisateurs dans les six mois suivant le lancement du produit.



Environnement

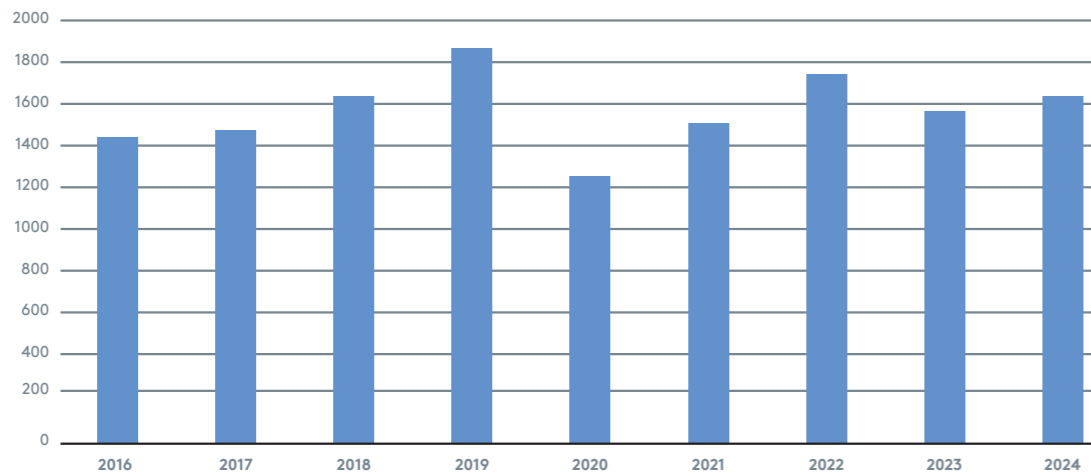


Cette section donne un aperçu de nos initiatives environnementales, en soulignant nos progrès en matière de réduction des émissions des champs d'application 1, 2 et 3, ainsi que notre engagement continu à promouvoir une économie circulaire.

Changement climatique

La quasi-totalité (99,85 %) de nos émissions en 2024, totalisant 1 642,22 t CO₂e, provenait du champ d'application 3, principalement en raison des activités de la chaîne d'approvisionnement. L'augmentation globale des émissions cette année est en grande partie due aux impacts liés aux voyages d'affaires et aux déplacements domicile-travail, qui sont détaillés dans les sections suivantes.

Émissions totales (tonnes d'équivalent CO₂)



*Suite à une mise à jour de nos références de calcul des émissions, notre total pour 2023 a été révisé de 1 425,41 t CO₂e à 1 574,27 t CO₂e. Nous avons compensé la totalité du calcul initial en 2024 avant de mettre à jour les références de calcul.

Compensation des émissions et réorientation stratégique

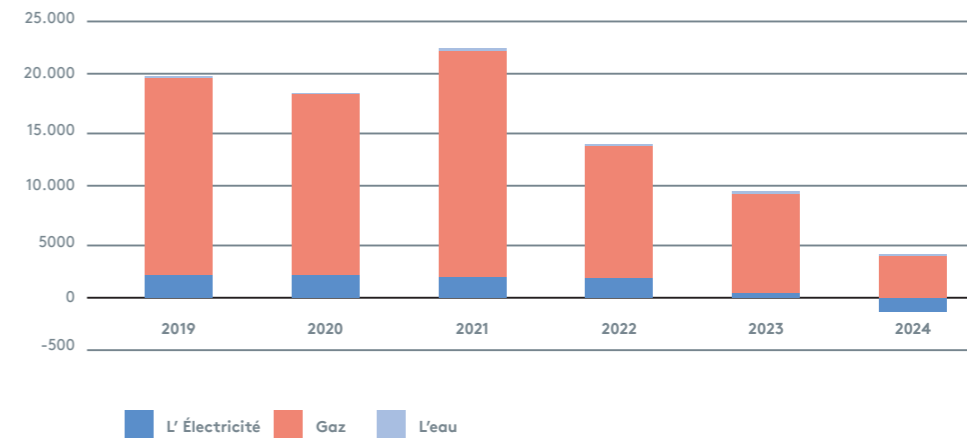
Depuis 2020, nous avons établi un partenariat avec Trees for All pour compenser nos émissions des champs d'application 1, 2 et 3 par le biais d'initiatives de plantation d'arbres en Indonésie. Au cours des cinq dernières années, cette collaboration a permis de compenser au total 7 583,48 t CO₂e.

Après cinq années de compensation des émissions par la plantation d'arbres, nous avons modifié notre stratégie de compensation en 2024 pour nous concentrer sur les réductions directes à la source. Bien que cette nouvelle stratégie soit encore en cours d'élaboration, nous restons entièrement responsables des émissions générées en 2024. Celles-ci seront prises en compte lorsque nous définirons nos prochaines étapes.

Champ d'application 1 et 2

Les émissions du champ d'application 1 résultaient principalement de la consommation de gaz et d'eau, tandis que les émissions du champ d'application 2 reflétaient notre consommation d'électricité. Les émissions de portée 1 et 2 ont totalisé 2,46 t CO₂e en 2024, soit une réduction de 98 % par rapport à 2019. Cette baisse est en grande partie due à notre siège rénové et aux 100 kW de panneaux solaires installés. Nous avons produit plus d'électricité renouvelable que nous n'en avons consommé, en renvoyant 9 236 kWh au réseau.

Émissions des champs d'application 1 et 2 (kg CO₂-eq)

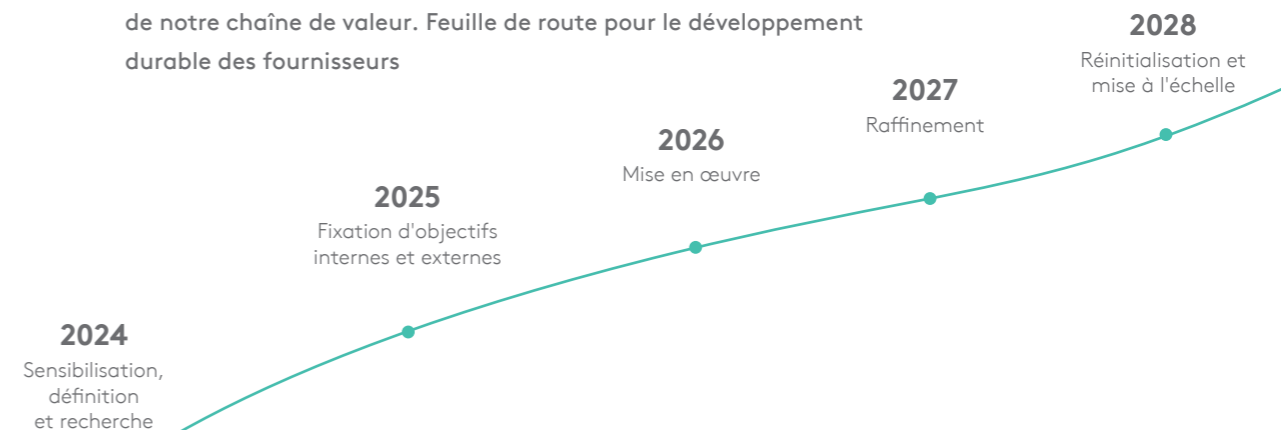


Champ d'application 3

Les émissions du champ d'application 3 couvrent les émissions indirectes de notre chaîne de valeur, y compris celles provenant des fournisseurs en amont, des voyages d'affaires, des déplacements des employés et des déchets. Étant donné que le champ d'application 3 représente la quasi-totalité de nos émissions, il reste notre principale priorité environnementale.

Chaîne d'approvisionnement

Nous collaborons étroitement avec nos fournisseurs pour collecter les données nécessaires au calcul des émissions des produits à l'aide d'Ecochain. Afin d'aligner davantage notre chaîne d'approvisionnement sur nos objectifs environnementaux, nous avons mis en place une feuille de route quinquennale pour la durabilité des fournisseurs, conçue pour soutenir nos fournisseurs dans leur démarche vers des opérations plus durables et pour réduire progressivement les émissions de notre chaîne de valeur. Feuille de route pour le développement durable des fournisseurs

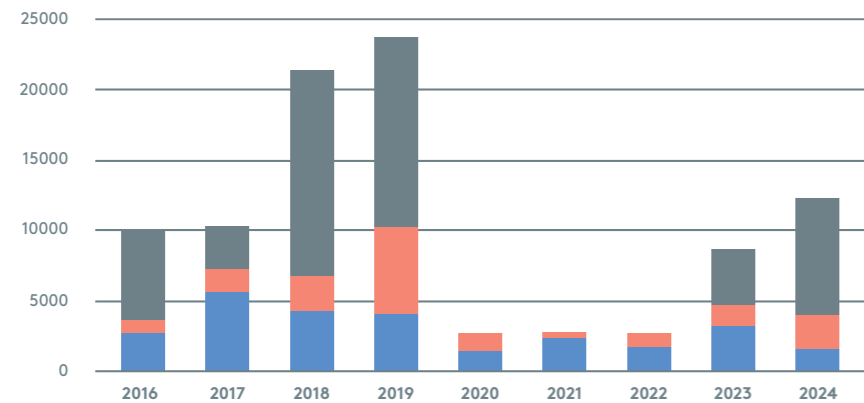


En 2024, nous avons commencé à nous aligner avec nos principaux fournisseurs sur les données relatives aux émissions, les objectifs de durabilité de l'UE et les réglementations régionales. En 2025, nous travaillerons ensemble pour fixer des objectifs personnalisés qui s'alignent à la fois sur notre feuille de route et sur les lois locales afin de réduire les obstacles à la mise en œuvre.

Voyages d'affaires et déplacements des employés

Les émissions liées aux voyages d'affaires ont augmenté de 74 % en 2024, principalement en raison de l'élargissement du territoire de vente et d'un voyage d'audit des fournisseurs en Asie. Bien que la plupart des déplacements routiers aient été effectués à l'aide de véhicules électriques, les émissions ont tout de même augmenté de manière significative. Pour atténuer l'impact futur, nous alternerons les audits en personne avec des évaluations virtuelles.

Émissions des vols d'affaires par année (kg CO₂-eq)

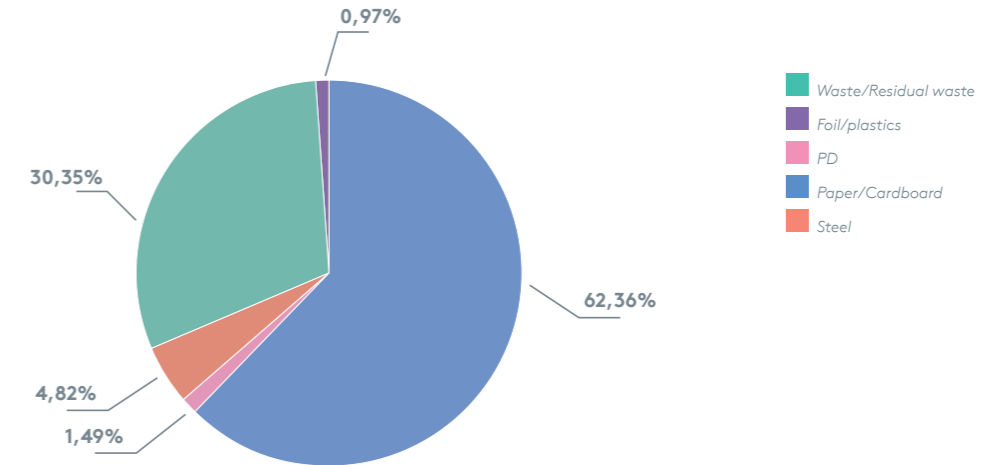


■ Distance de vol et impact par catégorie (km) >2500 Impact (kg, CO₂ eq.)
 ■ Distance de vol et impact par catégorie (km) 700-2500 Impact (kg, CO₂ eq.)
 ■ Distance de vol et impact par catégorie (km) ≤ 700 Impact (kg, CO₂ eq.)

En ce qui concerne les déplacements domicile-travail, nous avons observé un changement lorsque certains employés se sont éloignés de notre siège ou sont passés du vélo aux transports publics ou à la voiture pour des raisons personnelles. Malgré les mesures incitatives existantes qui encouragent les déplacements durables, il reste encore du travail à faire pour rendre le vélo et les transports publics plus attrayants et plus accessibles à notre équipe.

AbfallstromFlux de déchets

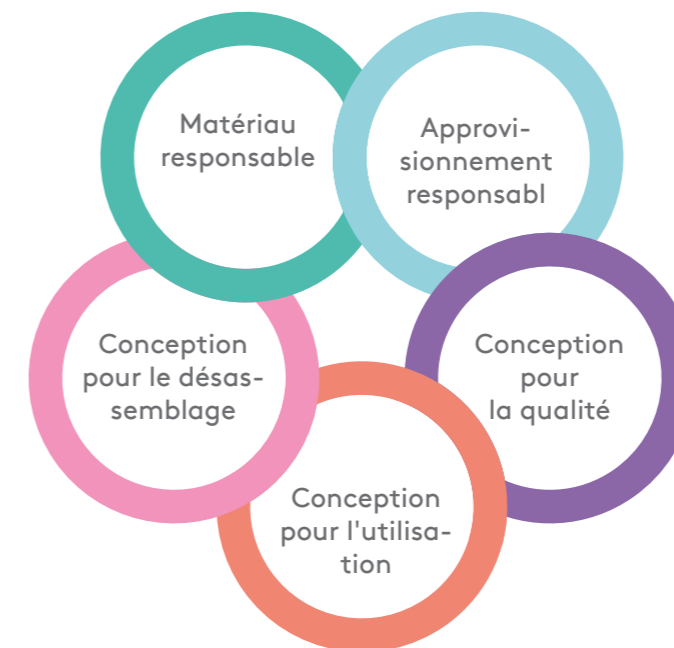
Nous avons produit 15 391 kg de déchets en 2024, soit une baisse de 29 % par rapport à 2023, principalement en raison de la fin des déchets liés à la rénovation. Les déchets plastiques continuent de diminuer à mesure que nous développons les emballages renouvelables, y compris les nouvelles unités Power.



Utilisation des ressources et économie circulaire

En 2024, nous avons finalisé les principes de conception des produits et continuons à les intégrer dans nos conceptions.

Nos principes de conception de produits sont les suivants:



Programme de circularité

Depuis 2022, notre programme de circularité se concentre sur la remise à neuf des produits retournés plutôt que sur le recyclage. En 2024, nous avons remis à neuf 30 bras de moniteur. La participation reste un défi, et nous visons à stimuler l'engagement des clients et la demande en relançant le programme avec une approche actualisée au cours de l'année à venir.

Produits de la deuxième chance

En 2024, nous avons vendu 50 produits de la deuxième chance, soit une augmentation par rapport à l'année précédente, grâce à la promotion proactive de notre équipe de vente qui a mis l'accent sur leur prix abordable et leurs avantages pour l'environnement. En outre, notre équipe d'assistance a fourni 33 cas de pièces détachées manquantes aux clients cette année, ce qui a permis d'éviter des remplacements inutiles. En prolongeant le cycle de vie des produits, nous visons à préserver les ressources et à continuer à offrir de la valeur grâce à des solutions plus durables.

Produits donnés

Depuis 2020, nous faisons des dons en nature en fournissant nos produits pour soutenir des causes caritatives. C'est notre façon de rendre à la société ce qu'elle nous a donné, tout en aidant les organisations à bénéficier des avantages ergonomiques pour la santé que procure l'utilisation de nos produits lorsqu'on travaille sur un ordinateur.

Nous n'avons pas identifié de bénéficiaires de dons appropriés en 2024, malgré nos efforts de sensibilisation auprès de plusieurs organisations caritatives et ONG. Pour améliorer l'accès, nous allons créer un formulaire de demande visible sur notre site web et encourager les employés et les concessionnaires à suggérer des causes.

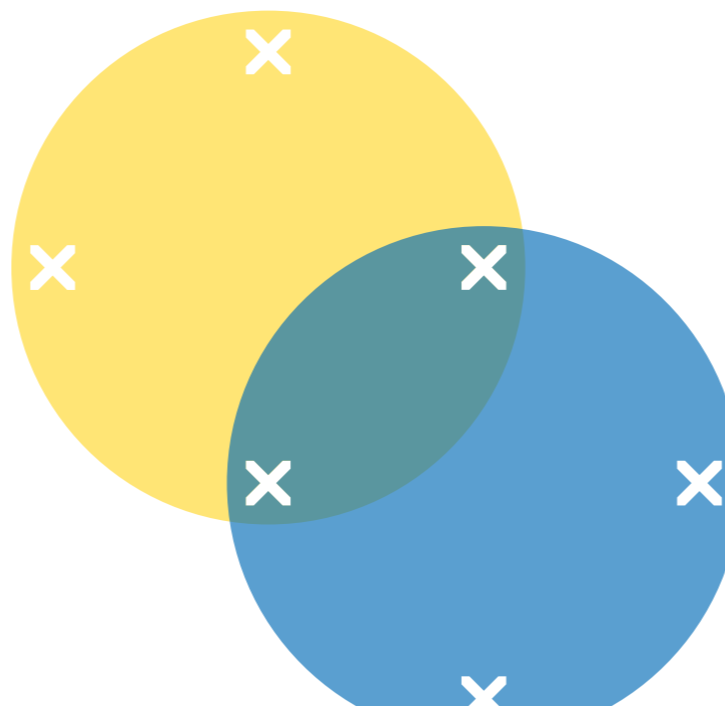
Si vous êtes une organisation à but non lucratif et que vous souhaitez améliorer votre lieu de travail, n'hésitez pas à nous contacter à l'adresse info@dataflex-int.com.

Progrès et objectifs futurs

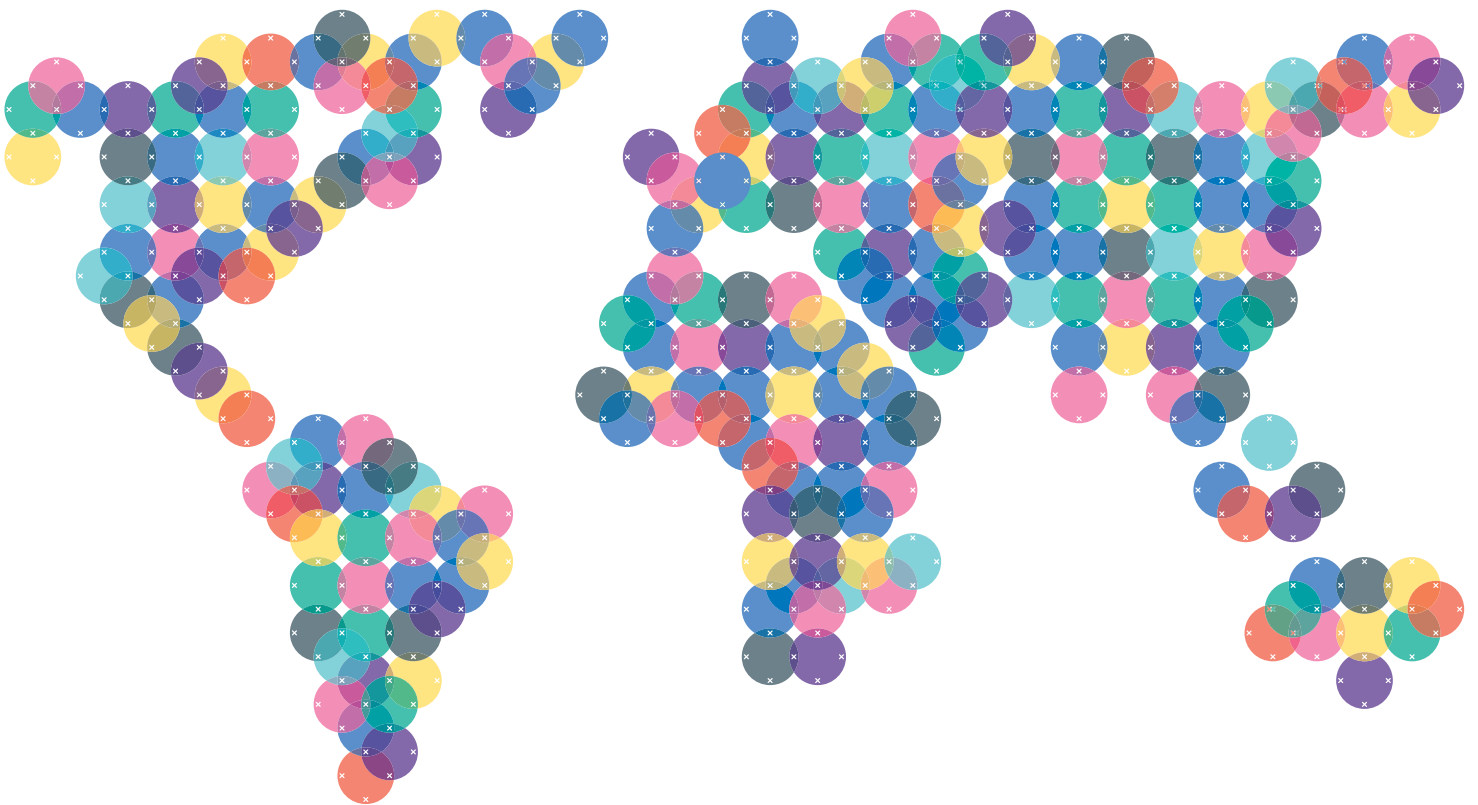
Nos émissions des champs d'application 1 et 2 se sont stabilisées grâce à des investissements antérieurs. À l'avenir, nous nous concentrerons sur le champ d'application 3, ce qui nécessitera une collaboration à long terme tout au long de notre chaîne de valeur.

Objectifs pour 2025

- Compléter la recertification de B Corp.
- Obtenir au moins la médaille d'or d'EcoVadis.
- Maintenir une chaîne d'approvisionnement sans toxines pour toutes les gammes de produits.
- Établir une nouvelle stratégie climatique pour remplacer l'ancienne approche de neutralité carbone, en se concentrant sur la réduction réelle des émissions.
- Maintenir les émissions des champs d'application 1 et 2 à leur niveau actuel ou à un niveau inférieur, quelle que soit la croissance de l'entreprise.
- Travailler avec les fournisseurs pour fixer des objectifs de réduction des émissions de type 3.
- Veillez à ce que les composants du produit répondent aux normes de circularité, ils doivent être faciles d'accès, de réparation, de remplacement et de remise à neuf, en passant notre liste de contrôle de circularité.



Nous sommes présents à l'international



Dataflex International BV
T +31 180 530 751
info@dataflex-int.com

Dataflex Benelux BV
T +31 180 530 750
info@dataflex.nl

Dataflex Deutschland GmbH
T +49 211 1760 7610
info@dataflex.de

Dataflex France Sarl
T +33 134 753738
info@dataflex.fr

Dataflex Italia Srl
T+39 02 39197911
info@dataflexitalia.com

Dataflex UK
T +31 180 530 751
info@dataflex-int.com

Dataflex España y Portugal
T +34 654 76 00 52
info@dataflex-int.com

Dataflex Polska
T +48 533 362 466
info@dataflex-int.com