



Relazione sulla sostenibilità 2018

Le nostre promesse sono più che
semplici parole.

dataflex

feeling at work



“Possiamo gestire tutto ciò che può essere misurato”

Peter Drucker

Teorico della gestione



Prefazione

Nei nostri 36 anni di storia, abbiamo sempre portato avanti la nostra attività con lungimiranza. Investendo in relazioni a lungo termine con i nostri impiegati, clienti, fornitori e tutte le altre parti interessate, relazioni di cui tutte le parti possono beneficiare. Questa stabilità e la fiducia reciproca consentono non solo di ridurre i costi, ma anche di renderci ancora più orgogliosi di quello che facciamo, oltre a rendere la vita migliore e più appagante.

Un altro vantaggio di un obiettivo a lungo termine è che ci impegna a guardare costantemente avanti, al futuro. Se vogliamo tutelare e garantire la continuità della nostra azienda nel lungo termine, dobbiamo necessariamente immaginarci come sarà il mondo tra 25 anni. Ciò significa che dobbiamo osservare i cambiamenti che avvengono nella tecnologia, nella politica, nell'economia, nella legislazione, negli standard sociali e nell'ambiente. Questo orientamento ci consente di perseguire la nostra strada all'insegna dell'innovazione e della rivalutazione costante delle nostre prestazioni, nonché della nostra strategia.

I problemi sociali e ambientali assumono un'importanza sempre maggiore, in quanto un numero in costante crescita di individui, aziende, istituzioni e governi sta iniziando a preoccuparsi seriamente del benessere del nostro pianeta e di chi lo abita.

Noi siamo convinti che, se ciascuno fa la propria parte, possiamo mettere in moto un vero cambiamento e assicurarci che le generazioni future possano godersi la vita sul nostro splendido pianeta esattamente come noi.



Contenuti

Prefazione	3
Introduzione	5
Miglioramenti ambientali 2013 - 2017	6
Obiettivi del 2018	7
Ambiente	7
Salute e benessere	7
Responsabilità sociale	7
Risultati del 2018	8
Ambiente	8
Salute e benessere	9
Responsabilità sociale	9
Possiamo gestire tutto ciò che può essere misurato	10
Impatto totale di Dataflex	10
Standardizzazione	12
Riciclaggio	12
Piani per il 2019 e oltre	13
Ambiente	13
Salute e benessere	14
Responsabilità sociale	14
Conclusioni	15

Introduzione

Dataflex ha sempre cercato di fare affari nel modo 'giusto'. La nostra azienda rispetta tutti gli individui nelle loro singole diversità e pensiamo al benessere di ogni singolo dipendente impegnato nella produzione dei nostri prodotti. Inoltre, cerchiamo di ridurre al minimo l'impatto sull'ambiente lavorando duramente per garantire la continuità della nostra impresa.

Negli ultimi anni abbiamo anche professionalizzato ulteriormente la nostra organizzazione e strutturato il nostro programma di sostenibilità in modo da poter prendere decisioni con maggiore consapevolezza per assicurare che il nostro impegno in tal senso sia efficace. Il nostro programma di sostenibilità è suddiviso in tre categorie di impatto:

- **Ambiente**
- **Salute e benessere**
- **Responsabilità sociale**

Il nostro obiettivo consiste nel migliorare sempre di più la nostra performance in tutte e tre le categorie. In tal modo, possiamo sia imparare dagli altri sia essere, al tempo stesso, una fonte di ispirazione.

Siamo convinti che per avere successo occorre essere aperti e trasparenti. Gli impegni che prendiamo saranno monitorati attentamente dalle nostre parti interessate, dandoci così un incentivo in più per raggiungere gli obiettivi prefissati. Chiunque è benvenuto a esprimere la propria idea o opinione sul programma e ogni contributo in tal senso è molto apprezzato.

La prima Relazione annuale sulla sostenibilità è il fulcro di questa nostra trasparenza. Le tre categorie di impatto formano il filo conduttore di questo documento, nel quale vengono discussi i nostri obiettivi e risultati in merito alla sostenibilità nel 2018, oltre ai piani per gli anni a venire. Vogliamo però iniziare con una breve analisi delle principali iniziative volte al miglioramento ambientale che abbiamo intrapreso negli ultimi cinque anni.

Miglioramenti ambientali 2013 - 2017

Negli ultimi cinque anni, Dataflex ha lanciato molte iniziative per ridurre l'impatto sull'ambiente. Alcune di queste iniziative erano piccole, altre invece di proporzioni più grandi. La cronologia qui di seguito offre una piccola panoramica:

2013 Tutte le postazioni lavorative in ufficio vengono dotate di monitor doppi a schermo piatto a risparmio energetico, migliorando così l'efficienza dei dipendenti e riducendo enormemente la necessità di stampare documenti.

2014 Acquistiamo il nostro primo veicolo elettrico e installiamo una stazione di ricarica nella nostra sede centrale. Attualmente, il 36% dei veicoli di Dataflex è ibrido o completamente elettrico. I veicoli diesel sono in fase di eliminazione.

Passiamo all'energia verde e pulita al 100%.

2015 Rinnoviamo i nostri uffici. Installiamo impianti di illuminazione a LED e un impianto di condizionamento iperefficiente con scambiatore di calore per rinfrescare e riscaldare il nostro edificio.

Installiamo un distruggidocumenti per trasformare il cartone di scarto in materiale di riempimento protettivo.

2016 Il polistirolo viene completamente escluso dagli imballaggi Dataflex.

Introduciamo detergenti e prodotti ecologici per pulire i nostri uffici. Altri detergenti non vengono più impiegati.

2017 Passiamo all'uso esclusivo di gas naturale, il cui impatto di CO₂ è compensato.

Lineare VS circolare

Modello aziendale lineare: produzione, consumo, smaltimento. Questa cosiddetta 'società usa e getta' in cui viviamo impoverisce le risorse naturali, consumando energia in eccesso.

Modello aziendale circolare: niente sprechi — dopo essere stati utilizzati, i prodotti e le parti vengono reimpiegati diverse volte. Una volta 'completamente consumati', i materiali vengono semplicemente riciclati.

Obiettivi del 2018

Il nostro obiettivo principale per il 2018 era di installare sistemi e strutture in grado di darci un'idea più chiara dell'impatto sull'ambiente dei nostri prodotti e della nostra attività. Conoscere e misurare l'esatta fonte di questo impatto ci consentirà di gestire in maniera efficiente la sua riduzione negli anni a venire:

Ambiente

- Realizzare una valutazione del ciclo di vita (Life Cycle Assessment, LCA) per almeno il 50% del nostro assortimento di prodotti standard entro la fine di maggio. La valutazione LCA è un metodo impiegato per determinare l'impatto ambientale di un prodotto nel suo intero ciclo di vita.
- Ottenere la certificazione ISO 14001 per un sistema di gestione ambientale (Environmental Management System, EMS) funzionale entro la fine del secondo trimestre.
- Pubblicare i risultati LCA nei nostri 'Ecosheet' (documenti ambientali) entro la fine del terzo trimestre.
- Avviare un programma di restituzione entro la fine del quarto trimestre come primo passo nella transizione da modello aziendale lineare a circolare (si veda la casella di testo qui sotto).
- Ridurre il consumo di gas, acqua ed elettricità nella nostra sede centrale a Krimpen aan den IJssel del 10% rispetto al 2017.

Salute e benessere

- Assumere un responsabile per la prevenzione entro la fine del secondo trimestre per aumentare la sicurezza dei dipendenti.
- Ampliare e strutturare la squadra di pronto intervento in azienda (Company Emergency Response Team, CERT) entro la fine del quarto trimestre per aumentare la sicurezza dei dipendenti.
- Strutturare un sistema di reporting sulle sostanze nocive nei nostri prodotti entro la fine del quarto trimestre.

Responsabilità sociale

- Strutturare il reporting sociale entro la fine del quarto trimestre.

Risultati del 2018

Possiamo guardare al 2018 con orgoglio. Dal punto di vista finanziario, è stato un anno positivo per noi e per di più abbiamo potuto realizzare i nostri obiettivi in termini di sostenibilità. I nostri calcoli LCA sono stati visti con ammirazione da molti esperti per la loro accuratezza nei dettagli e per il vasto numero di prodotti analizzati.

Ambiente

- Valutazione LCA completata per 109 dei nostri 204 articoli standard nel catalogo (il 76% del nostro fatturato dell'assortimento standard nel catalogo) entro la fine di maggio.
- EMS implementato e ispezionato, certificato ISO 14001 ottenuto l'8 agosto.
- Risultati LCA riassunti negli 'Ecosheet' pubblicati a ottobre in occasione della fiera Orgatec e sulle nostre pagine web. Anche una nuova pagina sulla sostenibilità sul nostro sito web fornisce informazioni aggiuntive circa l'analisi LCA.
- Programma di restituzione lanciato alla fiera Orgatec a ottobre (si veda la casella di testo qui sotto).
- Consumo di gas, acqua ed elettricità nella nostra sede centrale negli ultimi quattro anni:

	2015	2016	2017	2018
Gas (m ³)	13 685	13 903	14 713	10 567
Acqua (m ³)	183	321	302	213
Elettricità (kWh)	154 023	157 648	140 799	141 532

Rispetto al 2017, il consumo di gas è stato ridotto del 28%, mentre il consumo di elettricità è aumentato dell'1%. Queste cifre sono in parte dovute all'ottimizzazione del nostro sistema di riscaldamento degli uffici, il quale riscalda in modo estremamente efficiente usando l'elettricità, ma il gas è ancora necessario in caso di temperature molto basse e per il nostro magazzino. Un altro motivo sono state le temperature relativamente alte nel 2018. Ciò ha determinato un abbassamento del consumo di gas, ma l'afa estiva ha fatto sì che gli impianti di aria condizionata utilizzassero più elettricità. Il consumo idrico si è ridotto del 30%, testimoniando così il successo del programma di sensibilizzazione relativo all'utilizzo dell'acqua.

Salute e benessere

- Un responsabile formato per la prevenzione è stato presentato alla riunione del personale il 31 maggio.
- 2 persone sono state aggiunte al CERT. È stato scelto un capo squadra ed è stato acquistato materiale per la comunicazione a novembre.
- Dichiarazioni standard per soddisfare le normative Reach e RoHS sono state abbozzate e rese disponibili su richiesta a novembre. I fornitori sono stati informati del nostro approccio proattivo. Miriamo a verificare e aggiornare queste dichiarazioni ogni anno.

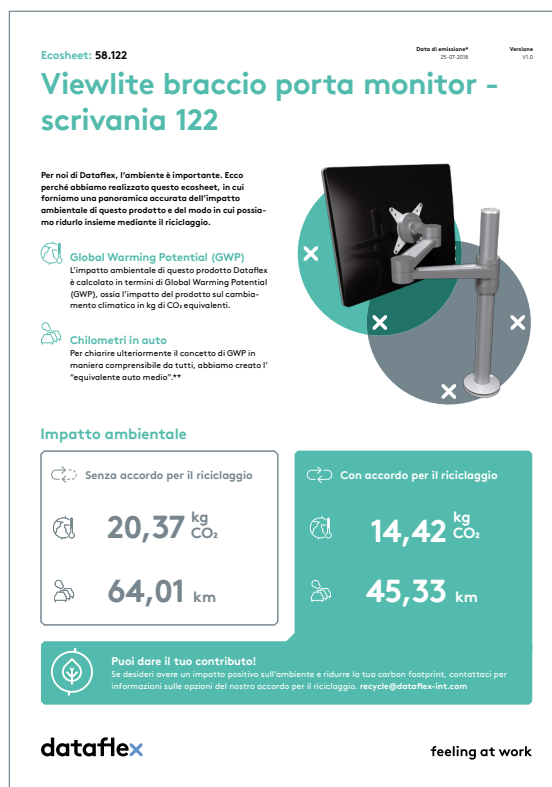
Responsabilità sociale

- Dichiarazioni standard per tutti i principali problemi sociali sono state abbozzate e rese disponibili su richiesta. Anche queste dichiarazioni verranno verificate e aggiornate a cadenza annuale.

In che modo il nostro programma di restituzione ridurrà la nostra impronta ecologica

Tramite il nostro programma di restituzione, i clienti partecipanti acconsentiranno a restituirci un prodotto quando non ne avranno più bisogno. Dopo la restituzione, ci assicuriamo che i materiali vengano riciclati nel modo più efficace possibile. Il guadagno ambientale, indicato nei nostri Ecosheet, varia in base al prodotto ma, in media, si aggira intorno al 30%.

Per illustrare meglio l'impatto ambientale di un prodotto, convertiamo l'impatto in chilometri percorsi in un'auto media. Qui di seguito vediamo che l'impatto del nostro braccio porta monitor Viewlite (codice 58.122) si riduce a seguito dell'impegno congiunto da parte di Dataflex e dei nostri clienti.

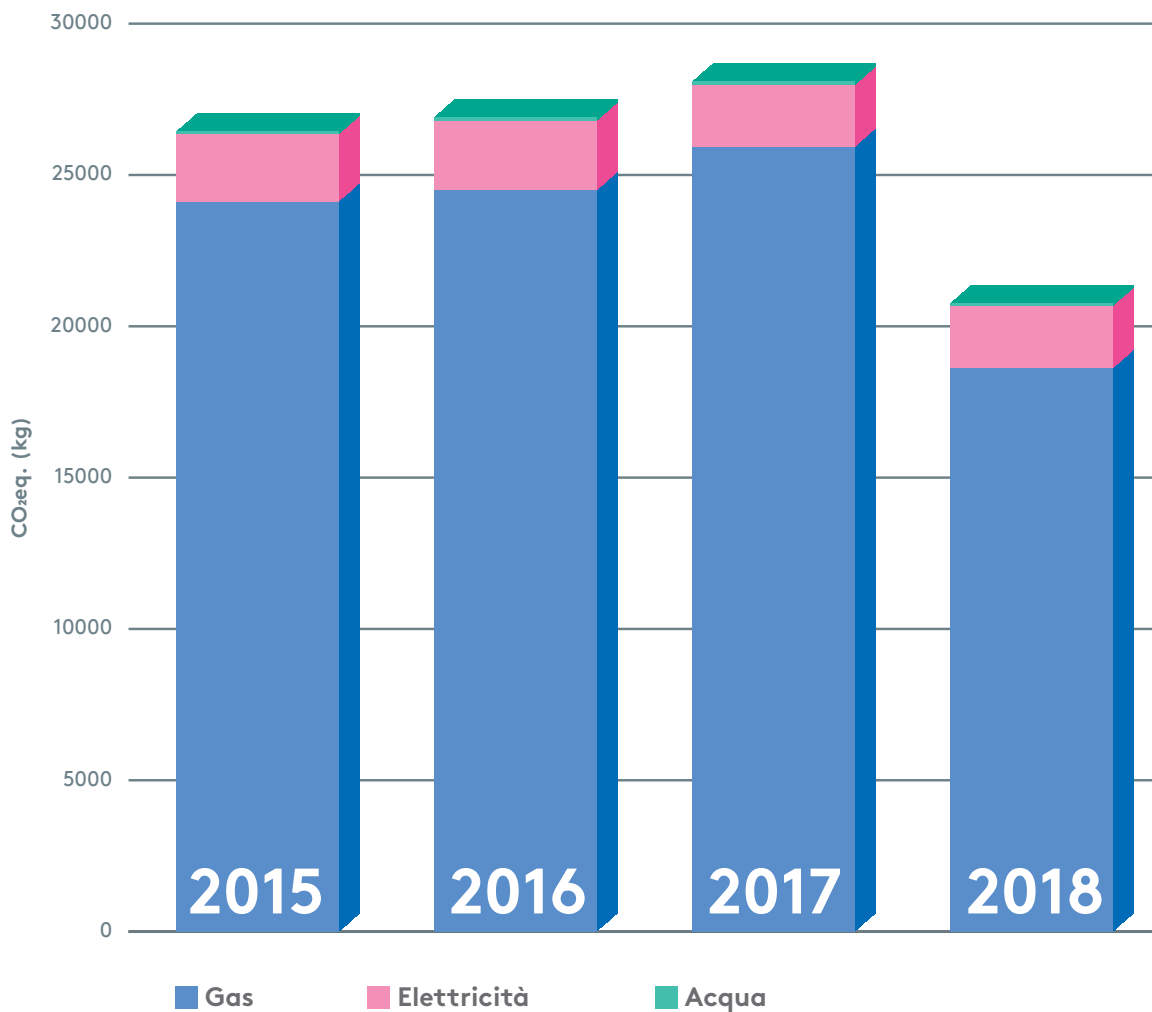


Possiamo gestire tutto ciò che può essere misurato

I risultati della valutazione LCA ci hanno permesso di avere un'idea inestimabile del nostro impatto ambientale. Questo capitolo riassume le nostre scoperte, che costituiscono la base per i nostri piani del 2019 e oltre.

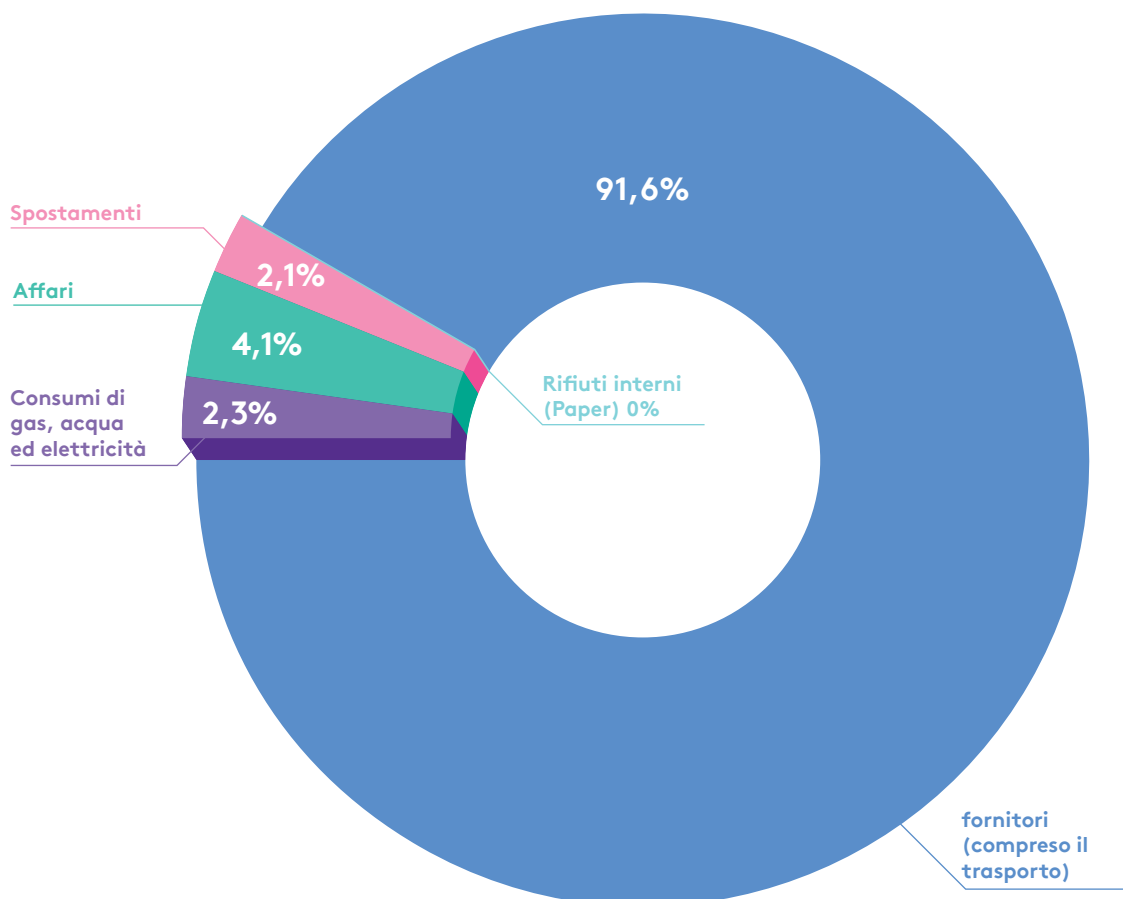
Impatto totale di Dataflex

Anziché valutare il consumo di gas, acqua ed elettricità separatamente, possiamo ora considerare l'impatto combinato. Il grafico sottostante mostra in che modo, delle tre categorie, l'impatto del gas è di gran lunga il maggiore (90% nel 2018) e quello dell'acqua il minore (0,4% nel 2018). L'impatto combinato delle tre categorie è diminuito del 26% rispetto al 2017.



Effetti di gas, acqua ed elettricità in kg. CO₂

Per avere un'idea più completa, abbiamo dato un'occhiata all'impatto totale di Dataflex nel 2016 (i risultati per il 2017 e il 2018 saranno disponibili a breve). Dell'impatto totale di tutti i prodotti venduti (1.463 tonnellate di CO2 equiv.), quasi il 92% non è stato prodotto direttamente da Dataflex. La mole è stata causata per lo più dall'estrazione e dalla rifinitura delle materie prime, nonché dalla produzione delle singole parti. Per quanto riguarda l'impatto diretto di Dataflex, il 25% è stato causato dal consumo di gas, acqua ed elettricità, il 25% dagli spostamenti dei pendolari e il 50% dai viaggi di lavoro.



Il riscaldamento globale

Standardizzazione

Un'altra lezione importante appresa è che niente è diretto nel mondo della valutazione LCA. Ci sono molti modi per calcolare l'impatto ambientale. Il risultato è che, in generale, non è possibile confrontare le cifre prodotte dalle diverse aziende. Affinché i clienti possano confrontare e scegliere diversi prodotti in base al loro impatto ambientale, sono necessarie informazioni affidabili standardizzate. Questo fornirebbe anche un incentivo extra alle aziende affinché riducano l'impatto dei loro prodotti.

Esiste già una norma ISO per i calcoli LCA. Tuttavia, è molto ampia poiché deve essere applicata a tutti i possibili prodotti e servizi. Di conseguenza, la norma ISO consiglia di adottare le cosiddette regole di categoria di prodotto (Product Category Rules, PCR), ossia degli accordi tra le varie aziende all'interno di un determinato settore per aggiungere dettagli a specifiche categorie di prodotti. Una volta che queste norme sono applicate, le aziende esterne possono ispezionare e certificare la validità dei calcoli delle varie aziende.

Riciclaggio

Il riciclaggio elimina la necessità di estrarre o rifinire nuovi materiali, e immettere nuovamente sul mercato vecchi materiali consente inoltre di risparmiare una notevole quantità di energia. Quando i prodotti ci vengono restituiti, garantiamo, laddove possibile, il riciclaggio corretto dei materiali. Tuttavia, nei Paesi Bassi, per esempio, se un cliente li getta semplicemente via, circa il 90% dei metalli viene comunque riciclato. Inoltre, è pressoché impossibile riciclare la plastica dei nostri prodotti, in quanto le quantità restituite sono troppo basse e non interessano alle aziende addette al riciclaggio. Di conseguenza, non possiamo garantire il riciclaggio di nessun tipo di plastica dei nostri prodotti.

Per cui, l'unico modo efficace per ridurre l'impatto dei nostri prodotti è fare qualcosa sull'impatto dei materiali usati: rendendo i prodotti e/o le parti più resistenti e durevoli e usando meno materiali o materiali a basso impatto ambientale.

Piani per il 2019 e oltre

Le novità apprese ci permettono di pianificare in modo efficace i passi da compiere per ridurre il nostro impatto ambientale. Pertanto, il nostro programma di sostenibilità continuerà a concentrarsi sull'ambiente, anche se prenderemo provvedimenti per migliorare l'equilibrio del programma, utilizzando 'Level' (uno standard di sostenibilità impiegato per l'industria dei mobili) come linea guida.

Ambiente

- Lanciare 15 dichiarazioni ambientali di prodotto (Environmental Product Declarations, EPD), verificate da un ente terzo indipendente, entro la fine di gennaio. Una EPD è una versione maggiormente elaborata e dettagliata di un Ecosheet. Le EPD seguono regole di categoria di prodotto (PCR, si veda Standardizzazione) specifiche del settore per consentire un confronto e una revisione indipendente a livello dell'intero settore.
- Estendere le LCA in modo da includere i prodotti dei nostri tre maggiori fornitori non attualmente calcolati.
- Avviare la compensazione delle emissioni di CO2 entro la fine del primo trimestre del 2019. Il nostro obiettivo primario, in definitiva, consiste nell'eliminare completamente il nostro impatto, ma nel frattempo la compensazione delle emissioni aiuterà a ridurre gli effetti del nostro impatto.
- Implementare la progettazione ambientale (Design for the Environment, DfE) entro la fine del secondo trimestre del 2019. La DfE ci aiuterà a progettare una nuova generazione di prodotti interamente circolari che manterranno un valore reale al termine del loro primo ciclo di vita — perché saranno privi di danni oppure facili da riparare, cosicché sarà sensato dal punto di vista economico salvare i componenti o rimettere a nuovo i prodotti per un secondo ciclo di vita.
- Concludere un accordo di riciclaggio per almeno il 15% di tutti gli ordini su 50 bracci porta monitor nel 2019.
- Ridurre il nostro impatto del consumo totale di gas, acqua ed elettricità del 10% rispetto al 2018. Un uso più attento del riscaldamento e dell'illuminazione sarà fondamentale per raggiungere questo obiettivo.
- Eliminare interamente i veicoli aziendali a diesel e a benzina entro la fine del 2025.

Salute e benessere

- Installare un team per la salute, il benessere e la felicità (Health, Wealth and Happiness, HWH) entro la fine di gennaio 2019. Il piccolo team dei dipendenti Dataflex avvierà vari tipi di programmi sociali e ambientali e inviterà i colleghi a partecipare. In tal modo, ci auguriamo di incrementare la partecipazione e la creatività. Il team riceverà il tempo, le risorse e, cosa più importante, la libertà totale per avviare tutte le iniziative desiderate, a patto che vadano a beneficio della comunità o dell'ambiente.
- Aumentare il coinvolgimento dei dipendenti organizzando più riunioni del personale, durante le quali tutti sono incoraggiati a esprimere le proprie opinioni e idee, fino a 4 volte all'anno, a partire da gennaio.

Responsabilità sociale

- Introdurre 'Level'. Questo standard per il settore dei mobili funge da 'normativa ombrello' per diversi modelli e teorie che aiutano le aziende a stabilire e realizzare obiettivi di sostenibilità. Anche se la certificazione non è il nostro obiettivo per il 2019, utilizzeremo lo standard come ausilio per trovare un maggior equilibrio tra gli aspetti sociali, della salute, del benessere e dell'ambiente dei nostri piani di sostenibilità. L'adattamento e l'implementazione dello standard Level continuerà per tutto il 2019.
- Pubblicare dichiarazioni standardizzate e certificati ISO sul nostro sito web entro la fine del secondo trimestre del 2019 per garantire un'apertura e una trasparenza ancora maggiori.

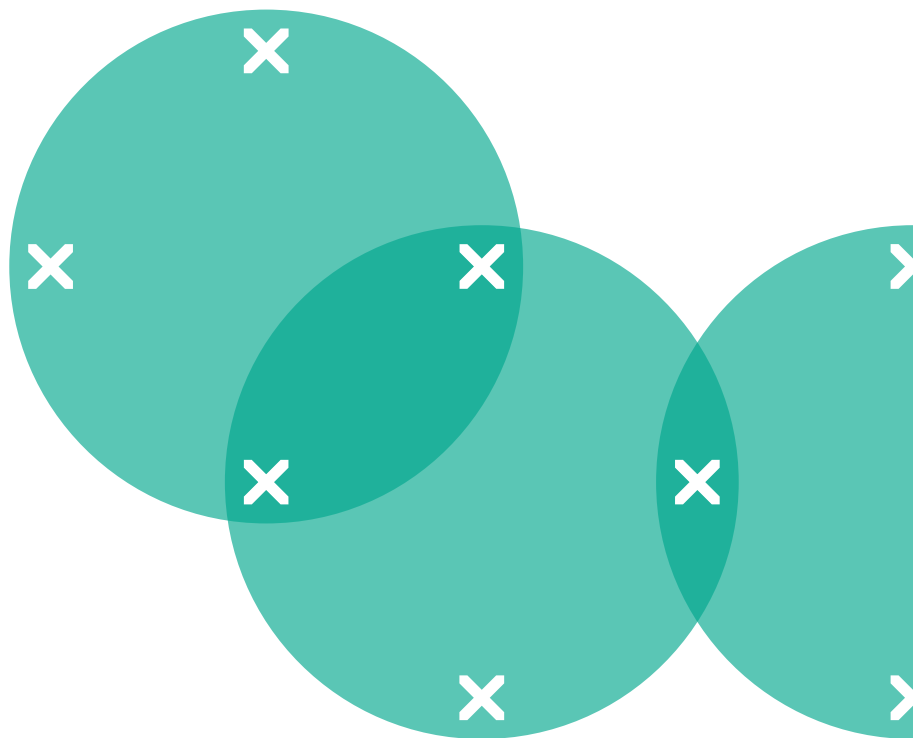


Conclusioni

Noi di Dataflex siamo convinti che il futuro consiste nel passaggio a un modello circolare. Le risorse naturali scarseggeranno sempre più e, di conseguenza, i prezzi aumenteranno. I governi dovranno promuovere attivamente il modello circolare al fine di soddisfare gli obiettivi sul clima. Una maggiore sensibilizzazione dei clienti e delle aziende consentirà un aumento della domanda.

I nostri sforzi mirati a migliorare ulteriormente gli aspetti sociali della nostra attività ci aiuteranno a mantenere le nostre relazioni nel lungo termine. Un elevato livello di fiducia, nonché l'essere abituati ad avere a che fare l'uno con l'altro in qualità di individui e aziende, riduce in modo significativo i costi legali, di formazione, di passaggio ecc.

In breve, crediamo che i nostri piani per le persone e il pianeta tuteleranno in modo naturale la continuità di Dataflex per molto tempo a venire.



Siamo internazionali

www.dataflex-int.com



Dataflex International BV
Global
T +31 180 515444
info@dataflex-int.com

Dataflex Deutschland GmbH
Germany & Austria
T +49 211 17607610
info@dataflex.de

Dataflex France Sarl
France
T +33 134 753738
info@dataflex.fr

Dataflex UK Ltd
United Kingdom & Ireland
T +44 800 0305045
info@dataflex-uk.co.uk

Dataflex Benelux BV
Benelux
T +31 180 530750
info@dataflex.nl

Dataflex Italia Srl
Italy
T +39 02 91988187
info@dataflexitalia.com

dataflex

feeling at work